

Algemene kosten in het bouwbedrijf

2020-2022

eib

Economisch Instituut
voor de Bouw

Het auteursrecht voor de inhoud berust geheel bij de Stichting Economisch Instituut voor de Bouw. Overnemen van de inhoud (of delen daarvan) is uitsluitend toegestaan met schriftelijke toestemming van het EIB. Het is geoorloofd gegevens uit dit rapport te gebruiken in artikelen en dergelijke, mits daarbij de bron duidelijk en nauwkeurig wordt vermeld.

31 Januari 2024

Algemene kosten in het bouwbedrijf

2020-2022

Mirthe Greve
Max de Lange

Inhoudsopgave	
Conclusies op hoofdlijnen	5
1 Uitkomsten	6
1.1 Totaal per sector	6
1.2 Naar grootteklasse	9
1.3 Naar specialisatie	9
Onderzoeksverantwoording	11
Bijlage: Toelichting bij de vragenlijst	15

Conclusies op hoofdlijnen

Dit onderzoek geeft inzicht in de algemene bedrijfskosten (AK) van hoofdaannemers in de burgerlijke en utiliteitsbouw (b&u) en de grond-, water- en wegenbouw (gww). Om de betrouwbaarheid te verhogen worden in het onderzoek de cijfers over 2020-2022 samengevat gepresenteerd. Het AK-percentages wordt als mediaan weergegeven. Dit is de middelste waarneming van een van laag naar hoog gerangschikte reeks gewogen AK-percentages.

In de periode 2020-2022 bedroeg het AK-percentages (uitgedrukt als percentage van de directe kosten) 8,7% voor b&u-bedrijven en 12,1% voor gww-bedrijven. De mediaanwaarde bij de b&u-bedrijven is ten opzichte van de vorige publicatie gestegen met 0,1 procentpunt, terwijl de mediaan van het AK-percentages bij de gww-bedrijven met 1,0 procentpunt steeg.

In tabel A worden de AK-percentages weergegeven op sectorniveau en naar objectspecialisatie.

Tabel A Algemene kosten in procenten van de directe kosten¹ naar sector en specialisatie, 2020-2022

	Mediaan
B&u	8,7
Woningen	9,5
Utiliteitsbouw	8,9
Gemengd (object)	7,7
Gww	12,1
Wegenbouw	10,9
Kabels en leidingen	16,9
Civiele betonbouw	11,1
Gemengd (incl. overig)	16,0 ²

1 Alle kosten die direct aan een bouwwerk kunnen worden toegerekend

2 Het aantal waarnemingen in deze specialisaties is beperkt. Hierdoor moet de uitkomst met extra voorzichtigheid worden beoordeeld

Bron: EIB

1 Uitkomsten

Dit onderzoek heeft tot doel inzicht te geven in de hoogte, samenstelling en variatie van de algemene kosten van hoofdaannemingsbedrijven in de burgerlijke en utiliteitsbouw (b&u) en de grond-, water- en wegenbouw (gww) in de periode 2020-2022.

Algemene kosten (AK) omvatten alle indirecte kosten die op grond van het ontbreken van een (direct of indirect) verband met het bouwwerk, dan wel uit overwegingen van praktische doelmatigheid, niet aan bouwwerken kunnen worden doorberekend.

De AK-percentages zoals uitgedrukt in dit onderzoek betreffen de algemene kosten als percentage van de gemaakte directe kosten, waar directe kosten alle kosten omvatten die direct aan een bouwwerk kunnen worden toegerekend. Hieronder vallen daarmee ook kosten zoals algemene bouwplaats kosten, kosten voor uta-personeel en overige eenmalige kosten welke direct aan het bouwwerk kunnen worden toegewezen. In dit onderzoek wordt het AK-percentage als mediaan weergegeven. Dit is de middelste waarneming van een van laag naar hoog gerangschikte reeks gewogen AK-percentages.

Het onderzoek omvat niet de analyse van de opslag algemene kosten die daadwerkelijk door hoofdaannemers in begrotingen worden opgenomen. Het onderzoek geeft inzicht in de algemene bedrijfskosten, uitgaande van een eenduidige begripsdefinitie, los van de wijze van verbijzondering en van strategische overwegingen.

Dit hoofdstuk geeft de uitkomsten van het onderzoek weer. Paragraaf 1.1 laat de resultaten voor de gehele b&u en gww zien. Er is ook een indeling in klassen gemaakt zodat bedrijven zich kunnen vergelijken met soortgelijke bedrijven. Die uitkomsten worden weergegeven in paragraaf 1.2 (naar grootteklasse) en paragraaf 1.3 (naar specialisatie).

1.1 Totaal per sector

De medianen van het AK-percentage van de b&u- en gww-hoofdaannemers bedroegen respectievelijk 8,7% en 12,1% (zie tabel 1.1).

Tabel 1.1 Algemene kosten in procenten van de directe kosten¹ in de b&u en gww, 2020-2022

	Mediaan
B&u	8,7
Gww	12,1

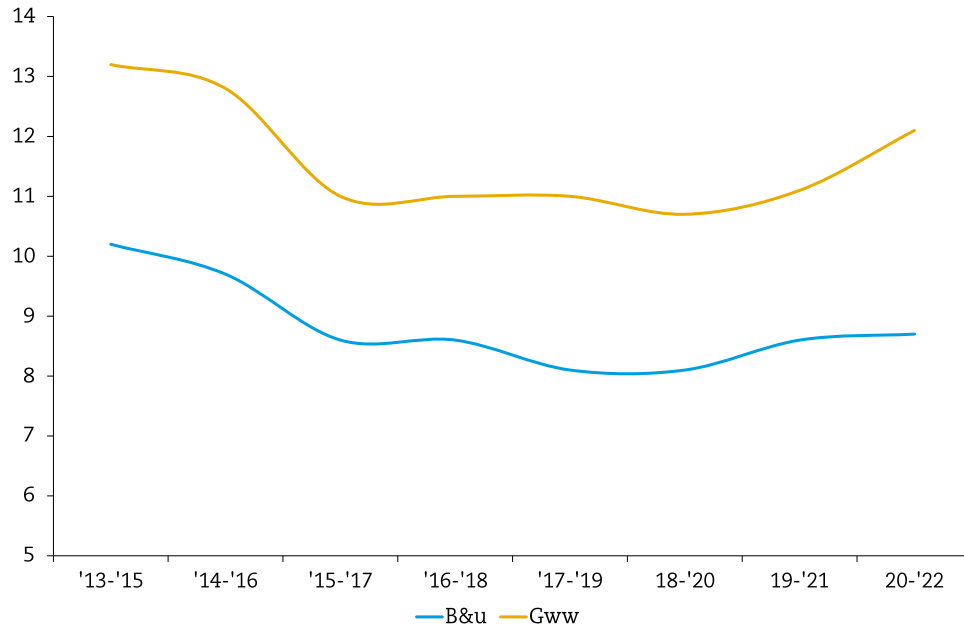
1 Alle kosten die direct aan een bouwwerk kunnen worden toegerekend

Bron: EIB

Het aandeel algemene kosten is ten opzichte van de vorige meting bij de b&u gestegen met 0,1 procentpunt (figuur 1). Bij de gww ligt de mediaan van het AK-percentage ten opzichte van de vorige rapportage 1,0 procentpunt hoger. Een hoger AK-percentage hangt doorgaans samen met een minder gunstig conjunctuurbeeld.

Ten opzichte van de periode 2013-2015 zijn de AK-percentages van de b&u en gww respectievelijk 1,5 en 1,1 procentpunt lager.

Figuur 1 **Ontwikkeling van de algemene kosten in procenten van de directe kosten per sector, mediaan**



Bron: EIB

In het onderzoek is in detail gevraagd naar te onderscheiden kosten behorend bij (indirecte) personeelskosten, tenderkosten, gebouwen en inventaris, vervoer, ICT en overige bedrijfskosten. De samenstelling wordt weergegeven in tabel 1.2. De indirecte personeelskosten hadden in de periode 2020-2022 de grootste aandelen in de algemene kosten, gevolgd door tenderkosten en overige bedrijfskosten.

Tabel 1.2 Opbouw naar kostensoort in procenten van de algemene kosten in de b&u en gww, 2020-2022

	B&u	Gww
Salariskosten en overige personeelskosten	47,2	34,6
Algemene leiding	5,1	5,2
Secretariaat, administratief, personeelszaken en ICT-beheer en documentatie ¹	7,0 ¹	7,9 ¹
Acquisitie, marketing en public relations	1,3	1,8
Inkoop	5,2	1,1
Kostenvergoedingen voor personeel	4,1	4,1
Managementfee	13,4	5,6
Uitzendarbeid niet van bouwvakmedewerkers	1,1	1,8
Overige salariskosten	9,3	6,5
Overige kosten rondom personeel ²	0,6 ²	0,5 ²
Tenderkosten	15,0	5,3
Calculatie	14,9	4,6
Overige salariskosten ²	0,1 ²	0,6 ²
Overige kosten (anders dan salaris) ²	0,1 ²	0,1 ²
Gebouwen en inventaris	12,3	14,8
Huur- en afschrijvingskosten gebouwen	3,0	3,8
Huur-, lease- en afschrijvingskosten inventaris ¹	1,4	0,8
Huisvestings- en kantoorkosten ¹	7,5 ¹	10,0 ¹
Overige gebouw- en inventariskosten ²	0,4 ²	0,3 ²
Kosten rondom vervoer	8,9	13,7
Leasekosten vervoersmiddelen	3,4	3,5
Autokosten	5,2	9,8
Overige kosten rondom vervoer ²	0,3 ²	0,4 ²
Kosten rondom ICT	4,3	6,5
Lease-, afschrijvings- en licentiekosten ICT ¹	1,0 ¹	2,1 ¹
ICT diensten	2,8	3,9
Overige ICT-kosten ²	0,5 ²	0,6 ²
Overige bedrijfskosten	12,4	25,1
Advieskosten	1,1	2,1
Acquisitie- en reclamekosten	1,4	1,3
Overige afschrijvings- en huurkosten	1,8	4,2
Overige kosten	8,1	17,5
Totaal	100	100

1 Samenvoeging van categorieën in voorgaande rapportage

2 Categorieën vanaf boekjaar 2022 toegevoegd waardoor het AK-percentages nog wordt onderschat (zie bijlage)

Bron: EIB

1.2 Naar grootteklasse

In tabel 1.3 worden de algemene kosten in procenten van de directe kosten naar grootteklasse weergegeven. Grote bedrijven hebben in de regel schaalvoordelen bij de algemene kosten. Verschillen in uitkomsten tussen bedrijfsgrootte in arbeidsjaren en omzetklasse houden verband met verschillen in samenstelling van de subpopulaties. De verschillen komen bijvoorbeeld door de mate van uitbesteding van werk aan onderaannemers als ook door de gekozen klassegrenzen. Dit beïnvloedt de lengte van de reeksen (het aantal observaties) en daarmee de verdeling en mediaan.

Tabel 1.3 Algemene kosten in procenten van de directe kosten¹ per grootteklasse in de b&u en gww, 2020-2022

	B&u	Gww
Bedrijfsgrootte in arbeidsjaren		
≤ 20	12,2	13,3
21 – 100	9,2	15,9
> 100	6,2	11,1
Omzetklasse (x € 1 mln.)		
< 2,5	14,4	21,7
2,5 – 10,0	11,8	12,9
10,0 – 50,0	9,2	16,0 ²
> 50,0	5,7	7,2 ²

1 Alle kosten die direct aan een bouwwerk kunnen worden toegerekend

2 Het aantal waarnemingen in deze specialisaties is beperkt. Hierdoor moet de uitkomst met extra voorzichtigheid worden beoordeeld

Bron: EIB

1.3 Naar specialisatie

Hoofdaannemers in de b&u kunnen zich met nadruk richten op de woningbouw, de utiliteitsbouw of op een combinatie van beide. Tabel 1.4 toont de algemene kosten in procenten van de directe kosten naar een dergelijke objectspecialisatie. De tabel laat zien dat de verschillen in AK-percentages tussen objectgespecialiseerde bedrijven beperkt zijn.

Uit de algemene kosten naar bedrijfstype kan worden opgemaakt dat het AK-percentages bij bedrijven die zich voornamelijk bezig houden met onderhoud substantieel hoger is dan bedrijven die vooral in de nieuwbouw actief zijn. Hier geldt dat de resultaten verband houden met de grootte van het bedrijf. Kleine bedrijven zijn vooral terug te vinden in het bedrijfstype onderhoud.

Tabel 1.4 Algemene kosten in de b&u in procenten van de directe kosten¹, naar objectspecialisatie, 2020-2022

	Mediaan ²
Objectspecialisatie	
Woningen	9,5
Utiliteitsbouw	8,9
Gemengd (object)	7,7
Bedrijfstype	
Nieuwbouw	6,5
Onderhoud	12,8
Gemengd (bedrijfstype)	11,2

1 Alle kosten die direct aan een bouwwerk kunnen worden toegerekend

2 Op basis van 529 van de 565 bedrijven waarvan marktgegevens bekend zijn

Bron: EIB

Hoofdaannemers in de gww kunnen zich met nadruk richten op verschillende markten zoals wegenbouw, kabels en leidingen, civiele betonbouw en overige activiteiten dan wel een combinatie van voorgaande. Tabel 1.5 toont de algemene kosten in procenten van de directe kosten naar objectspecialisatie.

Tabel 1.5 Algemene kosten in de gww in procenten van de directe kosten¹, naar objectspecialisatie, 2020-2022

Objectspecialisatie	Mediaan
Wegenbouw	10,9
Kabels en leidingen	16,9
Civiele betonbouw	11,1
Gemengd (incl. overig)	16,0 ²

1 Alle kosten die direct aan een bouwwerk kunnen worden toegerekend

2 Het aantal waarnemingen in deze specialisaties is beperkt. Hierdoor moet de uitkomst met extra voorzichtigheid worden beoordeeld

Bron: EIB

Onderzoeksverantwoording

Het onderzoek heeft tot doel inzicht te geven in de hoogte, samenstelling en variatie van de algemene kosten van hoofdaannemingsbedrijven in de periode 2020-2022.

Algemene kosten omvatten alle indirecte kosten die op grond van het ontbreken van een (direct of indirect) verband met het bouwwerk, dan wel uit overwegingen van praktische doelmatigheid, niet aan bouwwerken kunnen worden doorberekend.

De AK-percentages zoals uitgedrukt in dit onderzoek betreffen de algemene kosten als percentage van de gemaakte directe kosten, waar directe kosten alle kosten omvatten die direct aan een bouwwerk kunnen worden toegerekend. Hieronder vallen daarmee ook kosten zoals algemene bouwplaats kosten, kosten voor uta-personeel en overige eenmalige kosten welke direct aan het bouwwerk kunnen worden toegewezen.

Het onderzoek omvat *niet* de analyse van de *opslag* algemene kosten die door hoofdaannemers daadwerkelijk in begrotingen worden opgenomen. Het onderzoek geeft inzicht in de algemene bedrijfskosten, uitgaande van een eenduidige begripsdefinitie, los van de wijze van verbijzondering en van strategische overwegingen.

Het onderzoek omvat alle bedrijven die:

- in Nederland zijn gevestigd;
- werkzaam zijn in de sector burgerlijke en utiliteitsbouw (b&u) of grond-, water- en wegenbouw (gww);
- personeel in dienst hebben en de CAO Bouw & Infra volgen. Deze bedrijven zijn aangesloten bij APG te Amsterdam;
- bouwwerken rechtstreeks in opdracht van de opdrachtgever uitvoeren (hoofdaannemer) en/of projecten uitvoeren voor eigen rekening en risico (bouwondernemer).

Elk jaar wordt informatie verzameld over het afgelopen boekjaar. De populatie wordt gevraagd informatie te geven over (1) de resultatenrekening en (2) kostensoorten waar algemene kosten in gevonden kunnen worden. De gegevens van de resultatenrekening betreffen de omzet, de kostenposten, de totale kosten, het saldo van overige opbrengsten en lasten en de winst of het verlies. De kosten van grond- en hulpstoffen, materialen, onderaannemers en directe eigen arbeidskrachten betreffen productiemiddelen die meestal volledig aan de werken kunnen worden toegerekend. Algemene kosten worden hierin niet of nauwelijks aangetroffen. Dit in tegenstelling tot de andere kostensoorten.

In de enquête is gevraagd naar 26 te onderscheiden kosten behorend bij (indirecte) personeelskosten, tenderkosten, gebouwen en inventaris, vervoer, ICT en overige bedrijfskosten (zie bijlage voor toelichting per categorie). Vanaf de eerste rapportage met het boekjaar 2022 is een deel van de categorieën opnieuw gedefinieerd en zijn er categorieën toegevoegd ten opzichte van voorgaande rapportages. Deze geüpdatete categorisering is tot stand gekomen in samenspraak met de branche. Rentekosten zijn in het onderzoek buiten beschouwing gelaten. Bedrijven kunnen via een schriftelijke en digitale enquête hun gegevens opgeven.

Om de juistheid van de gegevens te achterhalen zijn de antwoorden op de vragen naar de algemene kosten vergeleken met gegevens uit de resultatenrekening. Beide vragen hanteren dezelfde definitie van kosten en beide onderdelen hanteren de indeling (indirecte) arbeid, afschrijvingen en huren, en overige bedrijfskosten. Zodoende kunnen de opgegeven algemene kosten per definitie nooit hoger zijn dan de indirecte kosten op de resultatenrekening. Wanneer bij bedrijven bleek dat de opgegeven algemene kosten toch hoger waren dan de opgegeven indirecte kosten zijn de algemene kosten vervangen door de indirecte kosten.

Vervolgens is de dataset op de aanwezigheid van ‘uitbijters’ onderzocht. Uitbijters zijn waarnemingen die ver buiten het bereik van andere waarnemingen vallen. Analyse van de verdeling heeft ertoe geleid om in dit onderzoek 212 observaties buiten beschouwing te laten waarvan de AK beneden 2% of boven 47% van de directe kosten lag. Uiteindelijk zijn 672 bedrijven overgebleven waarvan 524 b&u en 148 gww.

Gegeven de steekproefgrootte per sector per jaar wordt een meerjarige schatting voor de algemene kosten gegeven om de betrouwbaarheid te verhogen. In dit rapport zijn de cijfers over 2020-2022 samengevat en gepresenteerd. Vanwege oververtegenwoordiging van het aantal bedrijven in de grootste grootteklassen zijn de resultaten gewogen. Als maatstaf hiervoor dient de verhouding tussen het aantal arbeidsjaren per sector per jaar in de populatie en de responsgroep (zie tabel O.1).

De uitkomsten van het onderzoek worden gerapporteerd als het mediane percentage van de directe kosten. Bij niet-symmetrische verdelingen (zoals de algemene kosten, zie figuur A) is de mediaan een betere maatstaf dan het gemiddelde om de verdeling van de algemene kosten te typeren. De mediaan is de middelste waarneming van een van laag naar hoog gerangschikte reeks AK-percentages.

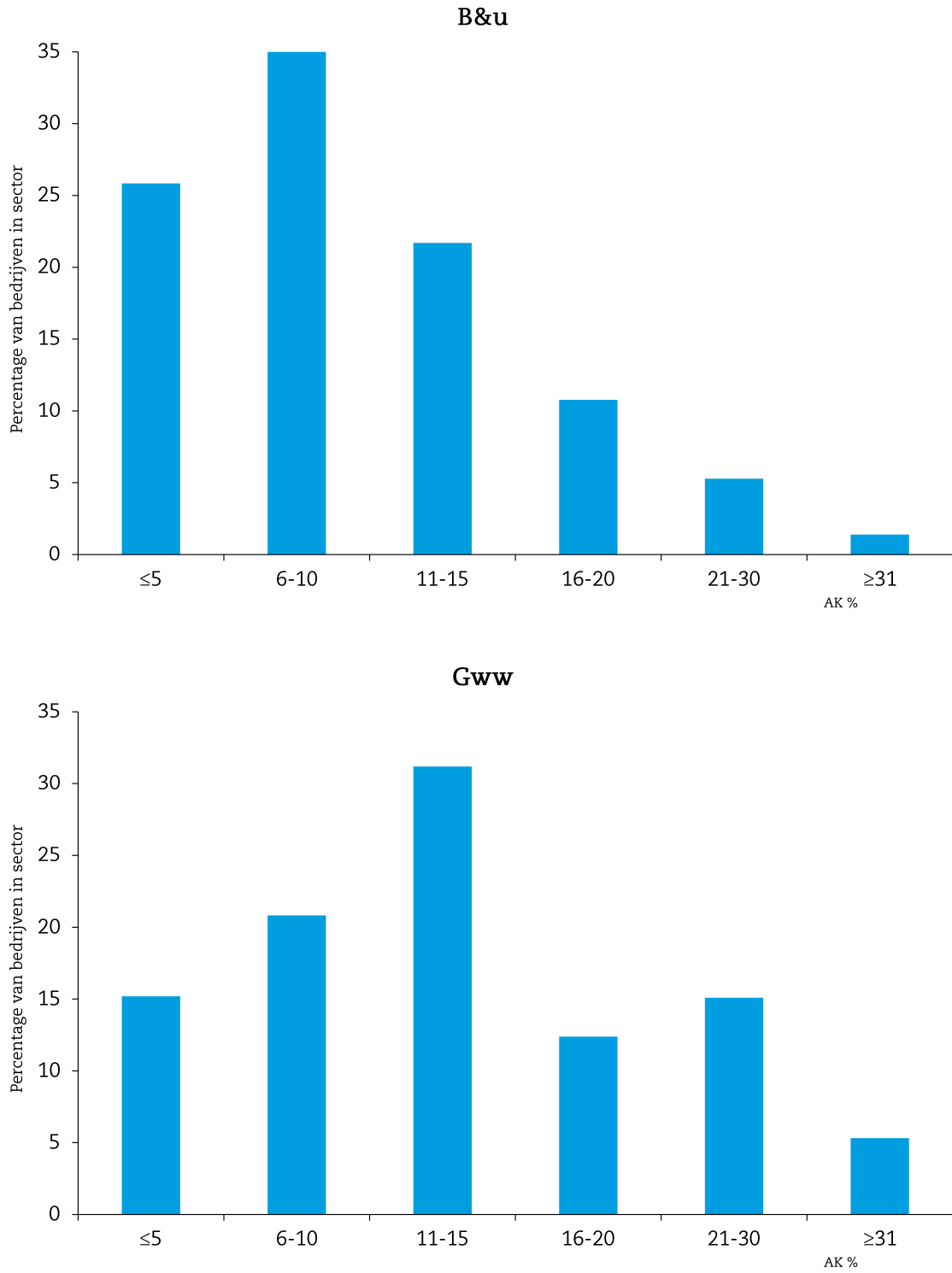
Bedrijven die tenminste 70% van de omzet in één van de objectspecialisaties of bedrijfstypen realiseren, worden als gespecialiseerde bedrijven aangeduid. Overige bedrijven worden met gemengd bedrijf aangeduid.

Tabel O.1 Procentuele verdeling van populatie en respons per grootteklasse, 2020-2022

Grootteklasse in arbeidsjaren	Naar aantal bedrijven				Naar aantal arbeidsjaren			
	Populatie		Respons		Populatie		Respons	
	B&u	Gww	B&u	Gww	B&u	Gww	B&u	Gww
≤ 20	77	71	56	53	25	12	12	6
21 – 100	20	26	29	32	44	39	26	20
> 100	3	3	15	15	31	49	62	73
Totaal	100	100	100	100	100	100	100	100
Aantal	2.617	1.201	524	148	50.899	22.316	26.183	10.010

Bron: EIB

Figuur O.1 Procentuele verdeling van de bedrijven naar algemene kosten (% directe kosten), per sector, 2020-2022



Bron: EIB

Bijlage: Toelichting bij de vragenlijst

Salariskosten indirect personeel en overige personeelskosten

Salariskosten: brutolonen en loonkosten (inclusief werkgeversdeel premies sociale lasten en pensioenpremies) van personeelsleden in loondienst, die niet direct en ook niet indirect (via een tarief) aan de werken kunnen worden toegerekend.

Wel meetellen: vakantietoeslag, tantièmes, 13e maand en bonussen.

Niet meetellen: kostenvergoedingen voor auto, telefoon e.d., managementfee, uitzendarbeid

1 Algemene leiding

Salariskosten van directeur(en) en bedrijfsleider(s), in loondienst bij dit bedrijf (niet managementfee).

2 Secretariaat administratief, personeelszaken en ICT-beheer en documentatie

Salariskosten van leidinggevenden en medewerkers ten behoeve van secretariaatswerkzaamheden (documentatie en beheer), bedrijfsadministratie (loon- en salarisadministratie, debiteuren- en crediteurenadministratie en financiële verslaggeving), personeelsactiviteiten (aantrekken van personeel, personeelsplanning, loopbaanbegeleiding) en ICT-beheer, in loondienst bij dit bedrijf.

In rapportages voor boekjaar 2022 werden de categorieën secretariaat en documentatie, administratie, financieel beheer en verslaggeving, personeelszaken en ICT-beheer separaat weergegeven.

3 Acquisitie, marketing en public relations

Salariskosten van leidinggevenden en medewerkers ten behoeve van acquisitiewerkzaamheden, marketing en public relations, in loondienst bij dit bedrijf.

4 Inkoop

Salariskosten van leidinggevenden en medewerkers ten behoeve van de inkoop van materialen en diensten van derden (raamcontracten), in loondienst bij dit bedrijf.

5 Kostenvergoedingen voor personeel

Overige kosten (geen lonen en salarissen), die niet direct en ook niet indirect (via een tarief)aan de werken kunnen worden toegerekend, en die voortvloeien uit activiteiten ten behoeve van personeel in loondienst. Bijvoorbeeld: kosten van opleidingen, cursussen, jubilea, reis- en verblijfkosten, kostenvergoedingen voor telefoon, auto.

6 Managementfee

De vergoeding voor management, voor zover niet in loondienst bij dit bedrijf.

7 Uitzendarbeid niet van bouwvakmedewerkers

Kosten van ingeleende arbeidskrachten ten behoeve van kantoorwerkzaamheden: telefoondienst, secretariaat, administratie, kantine, e.d.

8 Overige salariskosten

Overige salariskosten die niet direct en ook niet indirect (via een tarief)aan de werken kunnen worden toegerekend, en niet in een van de bovenstaande categorieën te vatten valt.

Salariskosten voor tenders vallen onder onderdeel B.

9 Overige kosten rondom personeel

Overige kosten rondom personeel, niet zijnde salariskosten, die niet direct en ook niet indirect (via een tarief)aan de werken kunnen worden toegerekend, en niet in een van de bovenstaande categorieën te vatten valt.

Tenderkosten

Het gaat in de onderstaande posten om de netto tenderkosten, dus de kosten verminderd met eventuele vergoedingen.

1 Calculatie

Salariskosten van leidinggevenden en medewerkers ten behoeve van calculatiewerkzaamheden voor projecten waarvoor *geen opdracht* is verkregen, in loondienst bij dit bedrijf.

2 Overige salariskosten ten behoeve van niet-gewonnen tenders

Salariskosten van leidinggevenden en medewerkers ten behoeve van andere hiervoor niet genoemde werkzaamheden voor projecten waarvoor *geen opdracht* is verkregen.

3 Overige kosten (anders dan salaris) ten behoeve van niet-gewonnen tenders

Andere kosten die zijn gemaakt ten behoeve van andere projecten waarvoor *geen opdracht* is verkregen en die makkelijk toewijsbaar zijn aan deze post.

Kosten rondom gebouwen en inventaris

1 Huur-/lease-/afschrijvingskosten gebouwen

Afschrijvings- en huurkosten van bedrijfsgebonden onroerend goed (gebouwen en -terreinen).

2 Huur-/lease-/afschrijvingskosten inventaris (Gebouwen en kantoor)

Afschrijvings- en huurkosten van inventaris van bedrijfsgebonden onroerend goed (technische installaties) en kantoorinrichting.

In rapportages voor boekjaar 2022 werden afschrijvingen en huren van inventaris van gebouwen en kantoorinventaris separaat weergegeven.

3 Huisvestings- en kantoorkosten

Overige kosten met betrekking tot bedrijfsgebonden onroerend goed, voor zover geen afschrijvingen en huur. Bijvoorbeeld: exploitatiekosten als gas, energie en water, verzekeringspremies, belastingen (OZB, water- en hoogheemraadschap, afvalstoffscheiding), schoonmaakdiensten en onderhoud. Kosten van verbruik van kantoorbenodigdheden, kosten van drukwerk, porti, telecom, internet, onderhoud inventaris, e.d.

In rapportages voor boekjaar 2022 werden huisvestingskosten en kantoorkosten separaat weergegeven.

4 Overige gebouw- en inventariskosten

Overige kosten rondom gebouwen en inventaris, indien deze niet te vatten zijn in bovenstaande categorieën en niet toerekenbaar zijn aan de werken.

Kosten rondom vervoer

1 Leasekosten vervoermiddelen

Afschrijvings- en leasekosten van vervoermiddelen voor zover niet toerekenbaar aan werken.

2 Autokosten (geen afschrijving of huur)

Overige kosten met betrekking tot vervoermiddelen, voor zover geen afschrijvingen en lease, die niet direct en ook niet indirect (via een tarief) aan de werken kunnen worden toegerekend. Bijvoorbeeld: kosten van brandstof, onderhoud, schadeherstel, verzekering en belastingen.

3 Overige kosten rondom vervoer

Overige kosten met betrekking tot vervoermiddelen, indien deze niet te vatten zijn in bovenstaande categorieën en niet toerekenbaar zijn aan de werken. Denk bijvoorbeeld aan bijzondere afschrijvingskosten voor materieel. De kostentypes graag benoemen!!

Kosten rondom ICT

1 Lease-/afschrijvings-/licentiekosten ICT (apparatuur en software)

Afschrijvings-/leasekosten voor computers, printers en telecomapparatuur en afschrijvings- of licentiekosten voor software en applicatieprogramma's, voor zover deze niet toerekenbaar zijn aan de werken.

In rapportages voor boekjaar 2022 werden de lease-, afschrijvings- en licentiekosten voor ICT-apparatuur en software nog separaat weergegeven.

2 ICT-diensten

Kosten van ingehuurde diensten voor systeembeheer en onderhoud van dataverwerkingssystemen.

3 Overige ICT-kosten

Overige kosten rondom ICT, indien deze niet te vatten zijn in bovenstaande categorieën en niet toerekenbaar zijn aan de werken.

Overige algemene bedrijfskosten

1 Advieskosten

Kosten van ingehuurde diensten van accountants, administratieve dienstverleners, notarissen, organisatieadviseurs, juridische en fiscale adviseurs en overige adviseurs, voor zover niet betrekking hebbend op een enkel project.

2 Acquisitie en reclame kosten

Overige kosten met betrekking tot acquisitieactiviteiten, die niet direct en ook niet indirect (via een tarief) aan de werken kunnen worden toegerekend. Bijvoorbeeld: advertentiekosten, kosten van sponsoring, representatiekosten, donaties, drukkosten van wervings- en reclamemateriaal, folders, kosten van relatiegeschenken.

3 Overige afschrijvings- en huur kosten die niet aan de werken kunnen worden toegerekend

Afschrijvings- en huurkosten van overige hiervoor niet genoemde vaste productiemiddelen, waarvoor geldt dat deze niet direct noch via een tarief, aan de werken kunnen worden toegerekend.

4 Overige kosten die niet aan werken kunnen worden toegerekend

Overige algemene bedrijfskosten, hiervoor niet genoemd, zoals: kosten van KAM-activiteiten, abonnementskosten vakbladen, contributies, kosten van certificering, premie aansprakelijkheidsverzekering.

eib

Economisch Instituut
voor de Bouw

Koninginneweg 20
1075 CX Amsterdam
t (020) 205 16 00
eib@eib.nl
www.eib.nl