

Ziekteverzuim in de bouw

2013

eib

Economisch Instituut
voor de Bouw

Ziekteverzuim in de bouw 2013

Het auteursrecht voor de inhoud berust geheel bij de Stichting Economisch Instituut voor de Bouw. Overnemen van de inhoud (of delen daarvan) is uitsluitend toegestaan met schriftelijke toestemming van het EIB. Het is geoorloofd gegevens uit dit rapport te gebruiken in artikelen en dergelijke, mits daarbij de bron duidelijk en nauwkeurig wordt vermeld.

Juli 2014

Ziekteverzuim in de bouw

2013

K. Afrian, MSc



Economisch Instituut
voor de Bouw

Inhoudsopgave

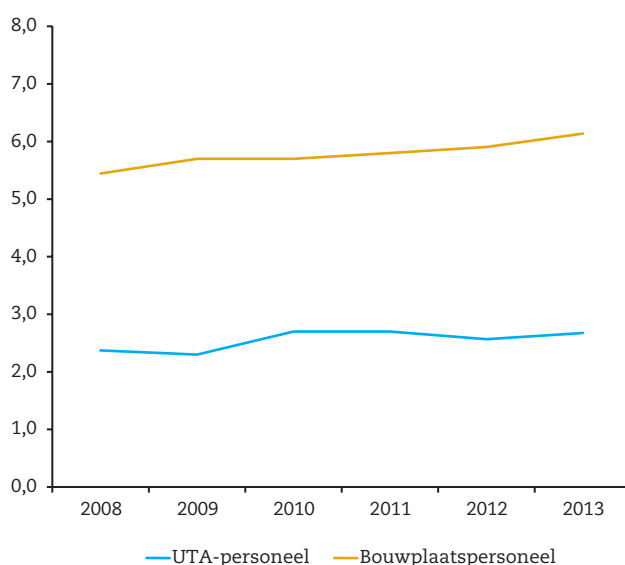
Conclusies op hoofdlijnen	7
1 Definities	11
1.1 Inleiding	11
1.2 Gevolgen voor de registratie van loondoorbetaling in het tweede ziektejaar	11
2 Verzuim naar kenmerken werknemers	13
2.1 Inleiding	13
2.2 Verzuimpercentage en meldingsfrequentie	13
2.3 Verdeling naar klachtcategorieën	14
2.4 Gevallen van één jaar of langer	14
3 Verzuim naar kenmerken bedrijven	27
3.1 Inleiding	27
3.2 Verzuimpercentage en meldingsfrequentie	27
3.3 Gevallen van één jaar of langer	28
3.4 Verdeling naar klachtcategorieën	28
3.5 Verzuim in de periode 1995-2013	29
3.6 Vergelijking ziekteverzuim in de bouw en de rest van het bedrijfsleven	29
Bijlage	37
EIB-publicaties	39

Conclusies op hoofdlijnen

In 2013 is het verzuimpercentage¹ in de bouw op 5,0%² uitgekomen. In vergelijking met 2012 betekent dit een lichte stijging van 0,1 procentpunt. Het totaal aantal mensjaren verzuim is vergeleken met 2012 opnieuw licht afgenomen. Doordat het totaal aantal werknemers ten opzichte van 2012 echter iets sterker daalde, betekent dit een stijging van het verzuimpercentage met 0,1 procentpunt.

Het verzuimpercentage onder het bouwplaatspersoneel kwam in 2013 uit op 6,1%. Ten opzichte van 2012 betekent dit een stijging met 0,2 procentpunt. Het verzuimpercentage onder het bouwplaatspersoneel neemt al sinds 2009 jaarlijks toe. Het verzuimpercentage onder het UTA-personeel steeg in 2013 licht met 0,1 procentpunt naar 2,7%. Bij het UTA-personeel werd zowel in 2007 als in 2009 met 2,3% de laagste waarde bereikt. Figuur 1 toont de ontwikkeling van het verzuimpercentage voor het bouwplaats- en UTA-personeel over de afgelopen zes jaar.

Figuur 1 Ontwikkeling van het verzuimpercentage, 2008-2013



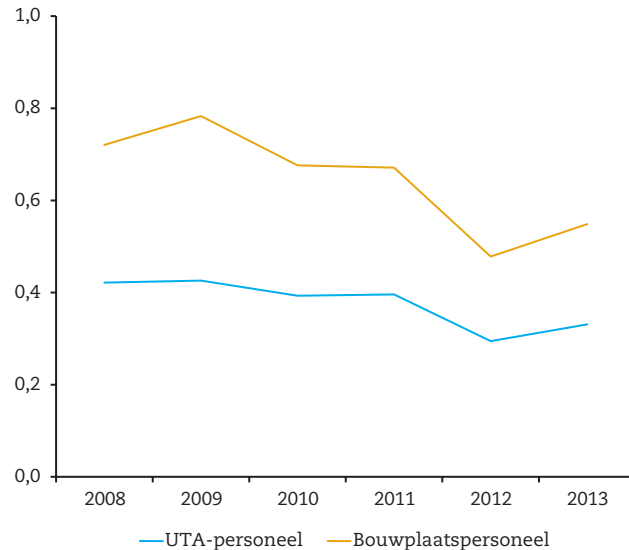
Bron: EIB

De meldingsfrequentie, het aantal ziektegevallen per verzekerd mensjaar, lag in 2013 op 0,47. Dat is hoger dan in 2012 toen de meldingsfrequentie nog 0,42 bedroeg. De meldingsfrequentie van het bouwplaatspersoneel is in 2013 toegenomen van 0,48 in 2012 naar 0,55 in 2013. Ook bij het UTA-personeel steeg de meldingsfrequentie ten opzichte van 2012 van 0,29 naar 0,33 in 2013. Sinds 2009 is er sprake van een daling van de meldingsfrequentie (figuur 2). De meldingsfrequentie ligt ondanks de stijging in 2013 nog steeds historisch gezien laag.

1 Het percentage van het aantal verzekerde manjaren dat verloren is gegaan als gevolg van ziekte.

2 Dit betreft het verzuim in het eerste jaar van het verzuim. Omdat de werkgever vanaf 2006 de zieke werknemer gedurende maximaal twee jaar moet doorbetalen, wordt vanaf 2006 het verzuimpercentage ook in het tweede jaar bepaald. In de jaren 2007 tot en met 2009 bedroeg dit 0,6% en is opgelopen tot 1% in 2013.

Figuur 2 Ontwikkeling van de meldingsfrequentie, 2008-2013



Bron: EIB

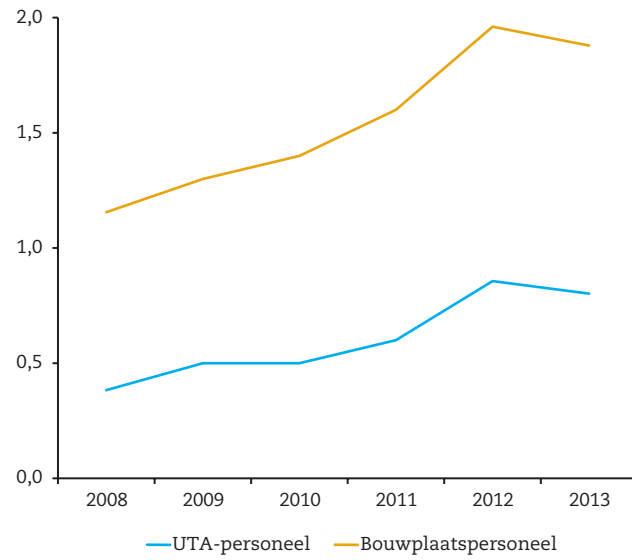
Het aantal ziektegevallen van dertien weken of langer is in 2013 licht gedaald. Ook het aandeel gevallen van één jaar of langer in 2013 is iets afgenomen. Na 2009 is het aandeel gevallen van één jaar³ of langer voor zowel het bouwplaats- als het UTA-personeel ieder jaar gestegen. In 2013 is een einde aan die stijging gekomen. In figuur 3 wordt het aandeel gevallen van één jaar of langer van de jaren 2008 tot en met 2013 weergegeven.

De ziektegevallen van jongeren duren gemiddeld korter dan die van ouderen. Naar beroeps-groep bezien, kennen metselaars, ijzervlechters, straatmakers en het overig bouwplaatsperso-neel een verzuimpercentage dat flink boven het gemiddelde ligt. De werknemers in de beroeps-groepen die tot het UTA-personeel worden gerekend verzuimen over het algemeen minder dan gemiddeld. De meldingsfrequentie van leidinggevend, werkvoorbereiders en het administra-tief personeel is veel lager dan bij de andere beroepsgroepen.

Het verzuimpercentage en de meldingsfrequentie blijken met de aard van de werkzaamheden en de omvang van het personeelbestand te variëren. Zo lag het verzuimpercentage in 2013 in de gww net als in 2012 lager dan in de andere sectoren. Daarnaast kennen afbouwbedrijven een hoger verzuimpercentage dan gemiddeld. De meldingsfrequentie loopt op naarmate de omvang van het bedrijf toeneemt. Het verzuimpercentage neemt daarentegen juist af met de grootte van het bedrijf.

³ Voor 2006 tot en met 2013 één jaar of langer.

Figuur 3 Ontwikkeling van het percentage gevallen van één jaar of langer, 2008-2013



Bron: EIB

1 Definities

1.1 Inleiding

Jaarlijks rapporteert het Economisch Instituut voor de Bouw (EIB) over het ziekteverzuim in de bouw. In deze publicatie wordt het ziekteverzuim in de bouw in 2013 beschreven. In deze inleiding komt de herkomst van het cijfermateriaal aan de orde en worden definities gegeven van de verschillende begrippen die in deze publicatie worden gebruikt. De hoofdstukken 2 en 3 geven een beschrijving van het ziekteverzuim in 2013. In hoofdstuk 2 wordt het ziekteverzuim naar kenmerken van de werknemers beschreven en in hoofdstuk 3 wordt het ziekteverzuim beschreven naar type en grootte van de bedrijven. Voor de beschrijving is voor het jaar 2013 gebruik gemaakt van gegevens voor wat betreft de werkgelegenheid in dat jaar.

1.2 Gevolgen voor de registratie van loondoorbetaling in het tweede ziektejaar

Op 1 januari 2004 is de wet Verlenging Loondoorbetaling bij Ziekte van kracht geworden. Werknemers die vóór 1 januari 2004 ziek zijn geworden werden na een ziekteperiode van één jaar gekeurd om de mate van arbeidsongeschiktheid te bepalen. Bij gebleken blijvende arbeidsongeschiktheid kon betrokkene vervolgens een beroep doen op een WAO-uitkering. Voor werknemers die op of na 1 januari 2004 ziek worden, geldt dat de werkgever óók in het tweede jaar van ziekte de werknemer moet doorbetalen. Na twee jaar kan eventueel een beroep op de WIA (die in de plaats is gekomen van de WAO) worden gedaan. Omdat de registratie uitgaat van afgesloten gevallen kan met ingang van verslagjaar 2006 de invloed van de wet op het verzuim worden aangegeven. In de rapportage wordt daarom voor de jaren 2006 tot en met 2013 het verzuimpercentage vermeld exclusief en inclusief het verzuim in het tweede jaar van de betrokken verzuimgevallen. Alleen de uitkomsten van het verzuimpercentage exclusief het tweede jaar van ziekte geven namelijk een betrouwbare vergelijking met de jaren vóór 2006. De cijfers inclusief het tweede jaar van ziekte geven echter het door de bedrijven ervaren verzuimpercentage in 2006 tot en met 2013 weer.

In deze rapportage zijn de aantallen ziektegevallen en de manjaren verzuim geraamd door ophoging van de basisgegevens tot het totale bestand werknemers in de bouw. Met ingang van het verslagjaar 2006 is de verdeling naar klachtengroep alleen nog maar bekend voor de langer durende gevallen. Van ruim 4/5 van de gevallen is deze niet bekend. Er is daarom een beperkt aantal tabellen met als onderwerp de klachtcode opgenomen. Hierin is de totale verzuimduur verdeeld naar klachtengroep. Van het totale verzuim is van ongeveer één derde deel de klachtcode onbekend.

Begrippen

Van de begrippen die in deze publicatie veelvuldig worden gebruikt wordt hierna een korte beschrijving gegeven.

A-groep

De uitvoerders en de werknemers in een leidinggevend of administratief beroep. In dit rapport wordt deze groep ook als UTA-personeel aangeduid.

Arbeidsbestand

Werknemers die in de waarnemingsperiode voor één of meerdere dagen bij de uitvoeringsorganisatie sociale verzekeringen bekend waren, hetzij als werkende, hetzij als werkloze.

B-groep

Bouwplaatswerknemers die vallen onder een CAO in de bouwnijverheid. Ook aangeduid als bouwplaatspersoneel.

Duurgroep

Op grond van het aantal ziektedagen kan een indeling naar de duur van de ziekte worden gemaakt. Deze indeling is 1-5, 5-10, 11-20, 21-65, 66-130, 131-195, 195-260 en meer dan 260 dagen.

Meldingsfrequentie

De verhouding tussen het aantal ziektegevallen en het aantal verzekerde manjaren. Het aantal verzekerde manjaren is de som van het aantal gewerkte manjaren en het aantal manjaren ziekte.

Verzuimpercentage

Het percentage van het aantal verzekerde manjaren dat verloren is gegaan als gevolg van ziekte.

2 Verzuim naar kenmerken werknemers

2.1 Inleiding

In dit hoofdstuk wordt een beschrijving gegeven van het ziekteverzuim naar kenmerken van de werknemers. Daartoe zijn de ziektegevallen gekoppeld aan het dienstverbandenbestand van APG. Uit dit bestand is de leeftijd, de beroepsgroep en de woonprovincie van de werknemers af te leiden. Bij het schrijven van dit hoofdstuk over het ziekteverzuim naar kenmerken van de werknemers zijn verzuimgegevens gebruikt van de bedrijven die bij een Arbodienst zijn aangesloten. De werknemers die bij deze bedrijven werkzaam zijn, vertegenwoordigen alle leeftijdsklassen, beroepsgroepen en woonprovincies die onderscheiden worden in het arbeidsbestand van de bouwnijverheid. Het aantal ziektegevallen en de manjaren verzuim in het bestand zijn geschat door het verzuim in de steekproef op te hogen met de bekende verhouding in werkgelegenheid tussen het bestand en de steekproef.

2.2 Verzuimpercentage en meldingsfrequentie

De graadmeter voor het verzuim is het verzuimpercentage; dit is het aantal manjaren ziekte uitgedrukt als percentage van het totale aantal verzekerde manjaren. Er blijkt een groot verschil in de uitkomst van het verzuimpercentage afhankelijk van het wel of niet meetellen van het verzuim in het tweede jaar (tabel 2.1). Wanneer alleen het verzuim in het eerste jaar van ziekte wordt geteld, bedraagt het verzuimpercentage 5,0%. Wordt ook het tweede jaar van ziekte in de berekening meegenomen, dan komt het verzuimpercentage in 2013 uit op 5,9%. Dit betekent voor beide grootheden een stijging met 0,1 procentpunt ten opzichte van 2012.

De meldingsfrequentie (het aantal ziektegevallen per verzekerd mensjaar) steeg van 0,422 in 2012 tot 0,474 in 2013. Over het algemeen neemt de meldingsfrequentie af met de leeftijd, terwijl het verzuimpercentage juist met de leeftijd toeneemt. De meldingsfrequentie en het verzuimpercentage naar leeftijdsklasse en beroepsgroep zijn voor 2013 weergegeven in tabel 2.1. De meldingsfrequentie en het verzuimpercentage naar provincie worden in tabel 2.2 weergegeven.

Het aantal patiënten per manjaar neemt met de leeftijd af, terwijl de gemiddelde verzuimduur per patiënt en per geval juist toeneemt met de leeftijd. Hieruit kan geconcludeerd worden dat jongeren over het algemeen vaker ziek zijn dan ouderen, maar dat de ziektegevallen van jongeren gemiddeld korter duren dan die van ouderen. In tabel 2a zijn voor 2013 het gemiddeld aantal patiënten per manjaar, het gemiddeld aantal ziektegevallen per patiënt, de gemiddelde duur per geval en de gemiddelde duur per patiënt voor de verschillende leeftijdsklassen weergegeven.

Het ziekteverzuim verschilt ook naar beroep. Metselaars, ijzervlechtters en het overig bouwplaatspersoneel kennen een verzuimpercentage dat flink boven het gemiddelde ligt (tabel 2b). De werknemers in de beroepsgroepen die tot het UTA-personeel worden gerekend, verzuimen over het algemeen minder dan gemiddeld. De meldingsfrequentie van leidinggevenden, werkvoorbereiders en het kaderpersoneel is veel lager dan bij de andere beroepsgroepen.

Het gemiddeld aantal patiënten per manjaar en het gemiddeld aantal gevallen per patiënt ligt in 2013 hoger dan vorig jaar. Daar staat tegenover dat de gemiddelde verzuimduur per geval daalde van 30 dagen in 2012 naar 27 dagen in 2013. Ook de gemiddelde verzuimduur per patiënt daalde van 41 dagen in 2012 naar 39 dagen in 2013. De hiervoor beschreven grootheden zijn voor de periode 2006-2013 in tabel 2c voor het hele bestand opgenomen.

Naar leeftijd bezien is de meldingsfrequentie van de werknemers naar alle leeftijdscategorieën ten opzichte van 2012 toegenomen. De instroom van jongeren is tijdens de crisis sterk afgenomen. Daardoor zijn er minder ziekmeldingen, maar de jongeren die zich ziekmelden zijn gemiddeld genomen veel langer ziek dan voorgaande jaren.

Tabel 2.3 en tabel 2.4a geven een overzicht van de ontwikkeling van het ziekteverzuim in de jaren 2008 tot en met 2013 naar leeftijdsklasse en beroepsgroep. Wat betreft het verzuimpercentage is geen eenduidig beeld zichtbaar, bij sommige leeftijdscategorieën is deze toegenomen terwijl deze bij andere leeftijdscategorieën juist is afgenomen. Ook bij de verdeling naar beroepsgroep komt geen eenduidig beeld naar voren. Bij een aantal beroepsgroepen nam de meldingsfrequentie/verzuimpercentage in 2013 toe en bij anderen af. Het ziekteverzuim inclusief het tweede jaar van ziekte in 2008 tot en met 2013 naar leeftijdsklasse en beroepsgroep wordt in tabel 2.4b weergegeven.

2.3 Verdeling naar klachtcategorieën

Zoals in de inleiding is vermeld is met ingang van het verslagjaar 2006 de verdeling naar klachtengroep alleen nog maar bekend voor de langer durende gevallen. Het aandeel van de griepklachten is net als in 2012 het grootst met 31% van de ziektedagen. Van bijna 15% van de ziektedagen is de klachtcode onbekend. In tabel 2.5 is de verdeling van het aantal ziektedagen naar klacht weergegeven.

Gevalen met psychische klachten, hart- en vaatklachten, ledematen- en rugklachten blijken gemiddeld het langst te duren. Ziektegevallen als gevolg van griep- en maagklachten blijken gemiddeld het minst lang te duren. Het gemiddelde aantal ziektedagen per ziektegeval naar klacht is weergegeven in tabel 2.6.

Bijna 60% van de ziektegevallen duurt minder dan vijf dagen. Ongeveer een vijfde kent een duur van 5 tot 20 dagen en 3% van de ziektegevallen duurt langer dan een jaar. Ziektegevallen veroorzaakt door psychische klachten duren over het algemeen het langst. Ook ziektegevallen met als oorzaak hartklachten kennen een relatief lange verzuimduur. In tabel 2.7 is het aantal ziektegevallen verdeeld naar klacht en naar duurgroep.

De verzuimpercentages per beroepsgroep naar klacht zijn weergegeven in tabel 2.8a. Deze percentages zijn inclusief het verzuim in het tweede jaar van ziekte. Tabel 2.8b geeft de verzuimpercentages per beroepsgroep naar klacht weer exclusief het verzuim in het tweede jaar van ziekte. Uit de cijfers blijkt de fysieke belasting van het bouwplaatspersoneel uit het hoge aandeel rugklachten. Dat is met name het geval bij de metselaars, ijzervlechters en straatmakers.

2.4 Gevalen van één jaar of langer

Het aandeel gevallen van één jaar of langer is in 2013 licht afgenomen. Ten opzichte van 2012 is het aandeel gevallen van één jaar of langer met 0,1 procentpunt gedaald. Ondanks de lichte daling is de gemiddelde verzuimduur van de ziektegevallen langer dan een jaar wel toegenomen. Het percentage gevallen langer dan een jaar stijgt met de leeftijd. Naar beroepsgroep gezien is het percentage hoger onder de bouwplaatsberoepen. Tabel 2.9 geeft een vergelijking van het percentage gevallen met een verzuimduur van één jaar of langer in 2008 tot en met 2013.

Tabel 2a Gemiddeld aantal ziektegevallen per patiënt en gemiddelde verzuimduur naar leeftijdsklasse, 2013

	Gemiddeld aantal patiënten per manjaar	Gemiddeld aantal gevallen per patiënt	Gemiddelde verzuimduur per geval	Gemiddelde verzuimduur per patiënt
< 20	0,16	1,74	14,41	25,04
20 - 24	0,27	1,53	15,94	24,44
25 - 29	0,31	1,51	18,37	27,82
30 - 34	0,33	1,53	19,02	29,19
35 - 44	0,33	1,48	20,79	30,85
45 - 54	0,33	1,40	29,48	41,17
≥ 55	0,36	1,37	43,81	59,91
Totaal	0,33	1,45	27,08	39,22

Bron: EIB

Tabel 2b Gemiddeld aantal ziektegevallen per patiënt en gemiddelde verzuimduur naar beroepsgroep, 2013

	Gemiddeld aantal patiënten per manjaar	Gemiddeld aantal gevallen per patiënt	Gemiddelde verzuimduur per geval	Gemiddelde verzuimduur per patiënt
Timmerlieden	0,39	1,45	26,17	37,98
Metselaars	0,43	1,48	32,99	48,87
Minder geschoolden	0,34	1,44	32,47	46,79
Ijzervlechters	0,48	1,60	26,43	42,19
Straatmakers	0,29	1,34	37,39	50,28
Machinisten	0,30	1,52	28,74	43,57
Overig bouwplaatspersoneel	0,38	1,58	30,92	48,72
Leidinggevenden	0,22	1,33	22,23	29,58
Uitvoerders	0,27	1,30	29,89	38,72
Werkvoorbereiders	0,23	1,43	14,28	20,47
Calculators	0,26	1,37	13,61	18,64
Kaderpersoneel	0,22	1,43	12,29	17,51
Overig UT	0,28	1,52	14,85	22,52
Administratief personeel	0,21	1,50	21,49	32,18
Totaal¹	0,33	1,45	27,08	39,22

1 Inclusief onbekend

Bron: EIB

Tabel 2c Gemiddeld aantal ziektegevallen per patiënt en gemiddelde verzuimduur per ziektegeval, 2006-2013

	Gemiddeld aantal patiënten per manjaar	Gemiddeld aantal gevallen per patiënt	Gemiddelde verzuimduur per geval	Gemiddelde verzuimduur per patiënt
2006	0,46	1,43	18,22	26,04
2007	0,45	1,41	19,33	27,25
2008	0,46	1,37	18,82	25,77
2009	0,41	1,63	18,08	29,40
2010	0,39	1,50	21,07	31,69
2011	0,39	1,50	22,11	33,14
2012	0,31	1,37	29,83	40,98
2013	0,33	1,45	27,08	39,22

Bron: EIB

Tabel 2.1 Meldingsfrequentie en verzuimpercentage naar leeftijdsklasse en beroepsgroep, 2013

	Gewerkte manjaren	Manjaren ziekte	Verzekerde manjaren	Aantal ziekte-gevallen	Meldings-frequentie	Verzuim-percentage	
						Incl. ziekte 2e jaar	Excl. ziekte 2e jaar
	A	B	C=A+B	D	D/C	100*B/C	
Leeftijd							
< 20	3.867	64	3.931	1.135	0,289	1,6	1,6
20 - 24	9.407	262	9.669	4.087	0,423	2,7	2,6
25 - 29	11.986	483	12.469	5.903	0,473	3,9	3,3
30 - 34	13.349	592	13.941	7.205	0,517	4,2	3,8
35 - 44	28.536	1.352	29.888	14.678	0,491	4,5	3,9
45 - 54	30.676	2.077	32.753	15.079	0,460	6,3	5,2
≥ 55	22.508	2.702	25.210	12.549	0,498	10,7	8,3
Totaal	120.328	7.532	127.860	60.636	0,474	5,9	5,0
Beroep							
Timmerlieden	31.270	2.302	33.567	19.587	0,584	6,9	5,8
Metselaars	6.325	728	7.049	4.540	0,644	10,3	8,1
Minder							
geschoolden	19.679	1.579	21.255	10.616	0,499	7,4	6,1
IJzervlechtsers	1.039	106	1.144	889	0,777	9,2	7,8
Straatmakers	4.861	367	5.228	2.104	0,402	7,0	5,7
Machinisten	9.641	599	10.240	4.713	0,460	5,8	5,0
Overig bouw-							
plaatspersoneel	5.136	492	5.626	3.456	0,614	8,7	7,2
Leidinggevend	7.674	219	7.896	2.364	0,299	2,8	2,5
Uitvoerders	7.696	392	8.089	2.890	0,357	4,9	4,1
Werkvoor-bereiders	5.776	119	5.897	1.993	0,338	2,0	1,8
Calculators	2.724	66	2.791	1.027	0,368	2,4	1,9
Kaderpersoneel	1.966	30	1.998	632	0,316	1,5	1,5
Overig UT	3.039	77	3.118	1.349	0,433	2,5	2,4
Administratief							
personeel	13.502	457	13.963	4.570	0,327	3,3	2,7
Totaal	120.328	7.532	127.860	60.731	0,475	5,9	5,0

Bron: EIB

Tabel 2.2 Meldingsfrequentie en verzuimpercentage naar provincie, 2013

	Gewerkte manjaren	Manjaren ziekte	Verzekerde manjaren	Aantal ziektegevallen	Meldingsfrequentie	Verzuimpercentage	
						Incl. ziekte 2e jaar	Excl. ziekte 2e jaar
	A	B	C=A+B	D	D/C	100*B/C	
Groningen	3.138	227	3.365	1.435	0,427	6,7	5,2
Friesland	5.544	349	5.893	2.803	0,476	5,9	5,3
Drenthe	3.749	202	3.951	1.568	0,397	5,1	4,1
Overijssel	12.209	739	12.948	5.294	0,409	5,7	4,8
Flevoland	1.835	130	1.965	961	0,489	6,6	6,0
Gelderland	17.282	1.044	18.326	8.145	0,444	5,7	4,8
Utrecht	7.913	491	8.404	4.135	0,492	5,8	4,9
Noord-Holland	14.999	1.024	16.023	7.428	0,464	6,4	5,3
Zuid-Holland	23.038	1.338	24.376	12.873	0,528	5,5	4,7
Zeeland	3.548	201	3.749	2.038	0,544	5,4	4,6
Noord-Brabant	21.413	1.357	22.770	11.620	0,510	6,0	5,1
Limburg	5.659	431	6.090	2.431	0,399	7,1	5,7
Totaal	120.328	7.532	127.860	60.731	0,475	5,9	5,0

Bron: EIB

Tabel 2.3 Meldingsfrequentie naar leeftijdsklasse en beroepsgroep, 2008-2013

	Meldingsfrequentie					
	2008	2009	2010	2011	2012	2013
Leeftijd						
< 20	0,764	1,563	1,178	1,147	0,228	0,289
20 - 24	0,647	0,889	0,752	0,774	0,414	0,423
25 - 29	0,681	0,748	0,643	0,638	0,428	0,473
30 - 34	0,680	0,692	0,581	0,604	0,429	0,517
35 - 44	0,638	0,625	0,547	0,546	0,432	0,491
45 - 54	0,597	0,571	0,522	0,503	0,415	0,460
≥ 55	0,539	0,497	0,484	0,484	0,448	0,498
Totaal	0,628	0,671	0,591	0,585	0,422	0,474
Beroep						
Timmerlieden	0,719	0,815	0,684	0,669	0,498	0,584
Metselaars	0,709	0,722	0,577	0,626	0,478	0,644
Minder geschoolden	0,798	0,828	0,769	0,672	0,465	0,499
Ijzervlechters	0,565	0,467	0,442	0,514	0,634	0,777
Straatmakers	0,639	0,702	0,673	0,722	0,382	0,402
Machinisten	0,600	0,599	0,610	0,562	0,426	0,460
Overig bouwplaatspersoneel	0,942	1,054	0,922	1,133	0,657	0,614
Leidinggevend	0,268	0,331	0,320	0,311	0,278	0,299
Uitvoerders	0,439	0,448	0,427	0,402	0,347	0,357
Werkvoorbereiders	0,524	0,450	0,421	0,437	0,293	0,338
Calculators	0,537	0,471	0,470	0,438	0,315	0,368
Kaderpersoneel	0,758	0,426	0,448	0,471	0,329	0,316
Overig UT	0,314	0,491	0,483	0,468	0,379	0,433
Administratief personeel	0,399	0,446	0,396	0,386	0,274	0,327
Totaal	0,628	0,671	0,591	0,585	0,422	0,475

Bron: EIB

Tabel 2.4a Verzuimpercentage exclusief het tweede jaar van ziekte naar leeftijdsklasse en beroepsgroep, 2008-2013

	Ziekteverzuim exclusief ziekte 2 ^e jaar					
	2008	2009	2010	2011	2012	2013
Leeftijd						
< 20	3,0	4,7	3,8	3,6	1,8	1,6
20 - 24	2,8	3,7	3,2	3,2	2,9	2,6
25 - 29	3,3	3,6	3,5	3,6	3,3	3,3
30 - 34	3,5	3,8	3,5	3,8	3,6	3,8
35 - 44	4,4	4,4	4,6	4,6	4,2	3,9
45 - 54	5,1	5,1	5,4	5,6	5,0	5,2
≥ 55	6,5	6,1	6,8	7,2	8,3	8,3
Totaal	4,5	4,7	4,8	5,0	4,9	5,0
Beroep						
Timmerlieden	4,9	5,3	5,2	5,8	5,3	5,8
Metselaars	6,2	6,6	6,1	7,1	7,4	8,1
Minder geschoolden	6,4	5,8	6,1	5,0	5,9	6,2
IJzervlechters	5,5	5,9	5,3	7,2	7,4	7,8
Straatmakers	5,4	5,4	6,2	7,1	6,2	5,7
Machinisten	4,4	5,2	5,4	4,6	4,5	5,0
Overig bouwplaatspersoneel	6,9	6,5	6,4	8,1	7,7	7,2
Leidinggevend	1,5	1,7	2,4	2,4	2,8	2,5
Uitvoerders	3,3	3,0	3,6	3,4	3,7	4,1
Werkvoorbereiders	1,8	1,6	2,1	2,0	2,1	1,8
Calculators	2,1	2,0	2,2	2,5	2,0	1,9
Kaderpersoneel	4,7	1,8	2,8	1,8	1,7	1,5
Overig UT	1,7	2,4	2,9	3,1	2,9	2,4
Administratief personeel	2,4	2,7	2,7	2,8	2,1	2,7
Totaal	4,5	4,7	4,8	5,0	4,9	5,0

Bron: EIB

Tabel 2.4b Verzuimpercentage inclusief het tweede jaar van ziekte naar leeftijdsklasse en beroepsgroep, 2008-2013

	Ziekteverzuim inxclusief ziekte 2 ^e jaar					
	2008	2009	2010	2011	2012	2013
Leeftijd						
< 20	3,1	4,7	3,9	3,7	1,9	1,6
20 - 24	3,0	3,9	3,3	3,4	3,2	2,7
25 - 29	3,7	3,9	3,8	3,8	3,8	3,9
30 - 34	3,7	4,3	3,9	4,5	4,3	4,2
35 - 44	5,1	5,0	5,3	5,3	5,1	4,5
45 - 54	5,9	6,0	6,3	6,6	6,1	6,3
≥ 55	7,7	7,2	8,3	8,9	10,6	10,7
Totaal	5,1	5,3	5,5	5,7	5,9	5,9
Beroep						
Timmerlieden	5,5	6,0	6,1	5,8	6,6	6,9
Metselaars	7,2	7,7	7,2	7,1	9,6	10,4
Minder geschoolden	7,3	6,6	7,2	5,0	7,4	7,4
Ijzervlechters	6,9	6,6	6,4	7,2	9,6	9,2
Straatmakers	6,2	6,2	7,3	7,1	7,6	7,0
Machinisten	5,0	6,1	6,5	4,6	5,6	5,9
Overig bouwplaatspersoneel	8,1	7,4	7,5	8,1	9,7	8,8
Leidinggevend	1,6	1,9	2,5	2,4	3,6	2,8
Uitvoerders	3,6	3,3	4,2	3,4	4,4	4,9
Werkvoorbereiders	1,9	1,9	2,4	2,0	2,7	2,0
Calculators	2,2	2,1	2,8	2,5	2,4	2,4
Kaderpersoneel	5,2	1,8	3,0	1,8	1,8	1,5
Overig UT	1,8	2,9	3,5	3,1	3,8	2,5
Administratief personeel	2,6	3,1	3,0	2,8	2,6	3,3
Totaal	5,1	5,3	5,5	5,7	5,9	5,9

Bron: EIB

Tabel 2.5 Procentuele verdeling van het aantal afgesloten ziektedagen per leeftijdsklasse en naar klachtengroep, 2013

Leeftijd	Psychisch	Rug	Lede- maten	Griep	Maag	Hart	Overige	Totaal ¹
< 20	0,9	0,0	12,3	21,7	1,9	0,0	15,1	100
20 - 24	0,8	4,6	11,7	28,2	2,9	0,4	15,4	100
25 - 29	0,9	3,3	9,5	30,6	4,1	0,1	14,3	100
30 - 34	1,5	4,8	8,9	33,4	2,8	0,3	15,4	100
35 - 44	1,6	6,1	9,0	34,6	2,8	0,3	13,0	100
45 - 54	1,8	6,0	10,7	30,5	3,1	1,2	14,8	100
≥ 55	1,4	6,9	14,9	27,0	2,5	2,9	15,7	100
Totaal	1,5	5,7	10,9	30,9	2,9	1,1	14,6	100

1 Inclusief onbekend

Bron: EIB

Tabel 2.6 Gemiddeld aantal ziektedagen per afgesloten ziektegeval per leeftijdsklasse en naar klachtengroep, 2013

Leeftijd	Psychisch	Rug	Lede- maten	Griep	Maag	Hart	Overige	Totaal ¹
< 20	5,0	57,8		3,1	3,0	7,6	32,1	14,4
20 - 24	122,1	30,6		4,3	4,2	136,5	23,8	16,4
25 - 29	83,1	64,6	45,2	4,8	4,6	10,7	48,5	20,9
30 - 34	85,3	42,6		5,6	15,4	115,6	27,5	21,0
35 - 44	103,3	51,1		7,3	19,0	78,6	45,6	23,6
45 - 54	106,3	57,3	75,3	7,3	44,4	95,7	63,2	35,2
≥ 55	101,6	78,5		11,1	14,2	137,4	70,2	55,1
Totaal	100,5	58,8	68,0	7,3	21,5	119,1	60,5	32,1

1 Inclusief onbekend

Bron: EIB

Tabel 2.7 Procentuele verdeling van het aantal afgesloten ziektegevallen per klachtengroep en naar leeftijdsgroep, 2013

	>0-5	>5-10	>10-20	>20-65	>65-130	>130-195	>195-260	>260	Totaal
Psychisch	16,2	7,9	10,3	23,3	11,9	12,3	7,1	11,1	100
Rug	38,6	17,2	14,8	15,5	5,5	2,8	1,3	4,3	100
Ledematen	24,6	10,8	13,7	21,6	13,7	6,1	3,4	6,0	100
Griep	80,1	13,0	3,6	1,8	0,8	0,4	0,1	0,2	100
Maag	74,0	8,0	4,8	6,4	2,9	0,8	1,3	1,9	100
Hart	16,9	4,4	8,8	16,9	22,1	7,4	8,8	14,7	100
Overige	42,9	11,9	10,7	14,4	6,4	3,4	2,4	8,0	100
Totaal¹	58,9	12,1	8,0	9,9	4,4	2,1	1,5	3,2	100

1 Inclusief onbekend

Bron: EIB

Tabel 2.8a Verzuimpercentage inclusief ziekte in het tweede jaar per beroepsgroep en naar klachtengroep, 2013

Beroep	Psychisch	Rug	Lede- maten	Griep	Maag	Hart	Overige	Totaal ¹
Timmerlieden	0,1	0,5	0,8	1,6	0,2	0,1	2,0	5,8
Metselaars	0,2	0,7	1,3	1,7	0,3	0,1	2,6	8,1
Minder geschoolden	0,1	0,6	0,9	1,3	0,2	0,1	2,1	6,1
Ijzervlechers	0,1	0,8	0,9	1,9	0,3	0,0	2,9	7,8
Straatmakers	0,1	0,7	0,6	1,0	0,2	0,1	1,7	5,7
Machinisten	0,1	0,4	0,6	1,1	0,2	0,0	1,8	5,0
Overig bouwplaats- personeel	0,1	0,5	0,7	1,6	0,2	0,0	2,8	7,2
Leidinggevenden	0,1	0,1	0,1	0,9	0,1	0,0	0,9	2,5
Uitvoerders	0,1	0,2	0,3	1,2	0,1	0,1	1,5	4,1
Werkvoorbereiders	0,1	0,1	0,1	0,8	0,1	0,0	0,6	1,8
Calculators	0,1	0,1	0,1	0,9	0,1	0,0	0,6	1,9
Kaderpersoneel	0,0	0,0	0,1	0,6	0,1	0,0	0,5	1,5
Overig UT Administratief personeel	0,1	0,1	0,1	0,9	0,1	0,0	0,8	2,4
Totaal	0,1	0,4	0,6	1,3	0,2	0,0	1,7	5,0

1 Inclusief onbekend

Bron: EIB

Tabel 2.8b Verzuimpercentage exclusief ziekte in het tweede jaar per beroepsgroep en naar klachtengroep, 2013

Beroep	Psychisch	Rug	Lede- maten	Griep	Maag	Hart	Overige	Totaal ¹
Timmerlieden	0,1	0,4	0,7	1,4	0,2	0,0	1,8	5,3
Metselaars	0,2	0,7	1,2	1,5	0,2	0,1	2,4	7,4
Minder geschoolden	0,1	0,6	0,9	1,2	0,2	0,1	2,0	5,9
Ijzervlechters	0,1	0,7	0,9	1,8	0,3	0,0	2,7	7,4
Straatmakers	0,1	0,8	0,7	1,1	0,2	0,1	1,9	6,2
Machinisten	0,1	0,3	0,6	1,0	0,2	0,0	1,6	4,5
Overig bouwplaats- personeel	0,1	0,5	0,8	1,7	0,2	0,1	3,0	7,7
Leidinggevenden	0,1	0,1	0,1	1,0	0,1	0,0	1,0	2,8
Uitvoerders	0,1	0,2	0,3	1,1	0,1	0,0	1,4	3,7
Werkvoorbereiders	0,1	0,1	0,1	0,9	0,1	0,0	0,7	2,1
Calculators	0,1	0,1	0,1	0,9	0,1	0,0	0,6	2,0
Kaderpersoneel	0,1	0,0	0,1	0,7	0,1	0,0	0,6	1,7
Overig UT	0,1	0,2	0,1	1,1	0,2	0,0	1,0	2,9
Administratief personeel	0,1	0,1	0,1	0,8	0,1	0,0	0,8	2,1
Totaal	0,1	0,4	0,6	1,3	0,2	0,0	1,7	4,9

1 Inclusief onbekend

Bron: EIB

Tabel 2.9 Percentage gevallen van één jaar of langer naar leeftijd en beroepsgroep, 2008-2013

	Percentage van werkenden					
	2008	2009	2010	2011	2012	2013
Leeftijd						
< 20	0,2	0,1	0,2	0,2	0,2	0,0
20 - 24	0,2	0,3	0,2	0,4	0,5	0,2
25 - 29	0,5	0,5	0,5	0,3	0,8	0,6
30 - 34	0,4	0,7	0,5	1,0	1,0	0,7
35 - 44	0,9	1,0	1,1	1,0	1,2	1,0
45 - 54	1,1	1,5	1,5	1,7	1,5	1,6
≥ 55	1,8	1,7	2,2	2,5	3,6	3,4
Totaal	0,9	1,0	1,1	1,3	1,6	1,5
Beroep						
Timmerlieden	0,9	1,1	1,2	1,5	1,6	1,6
Metselaars	1,4	1,7	1,6	2,2	2,7	2,9
Minder geschoolden	1,5	1,3	1,5	1,2	1,7	1,9
Ijzervlechters	1,9	1,2	1,5	2,6	2,9	2,0
Straatmakers	1,3	1,2	1,4	2,0	1,6	1,9
Machinisten	0,8	1,6	1,6	1,1	1,4	1,3
Overig bouwplaatspersoneel	1,6	1,4	1,3	1,5	2,8	2,4
Leidinggevenden	0,2	0,3	0,3	0,6	1,1	0,6
Uitvoerders	0,5	0,5	0,8	0,8	1,0	1,4
Werkvoorbereiders	0,2	0,3	0,5	0,4	0,7	0,3
Calculators	0,3	0,5	0,5	0,8	0,8	0,4
Kaderpersoneel	0,9	0,0	0,5	0,0	0,3	0,3
Overig UT	0,2	0,7	0,6	0,9	1,1	0,2
Administratief personeel	0,5	0,7	0,6	0,5	0,7	1,0
Totaal	0,9	1,0	1,1	1,3	1,6	1,5

Bron: EIB

3 Verzuim naar kenmerken bedrijven

3.1 Inleiding

Dit hoofdstuk bevat een beschrijving van het ziekteverzuim in de bedrijven in de bouw in 2013. De grootte van de bedrijven, het bedrijfstype en de gewerkte manjaren per bedrijf zijn ontleend aan het bedrijvenbestand. De gegevens in dit hoofdstuk zijn uitgesplitst naar UTA-personeel en bouwplaatspersoneel. Evenals in het voorgaande hoofdstuk geldt dat de beschrijving betrekking heeft op de door Arbodiensten geregistreerde ziektegevallen. De bedrijven waarop deze gegevens betrekking hebben, vertegenwoordigen alle grootteklassen en typen die onderscheiden worden in het bedrijvenbestand van de bouw.

Het verzuim is ook in deze tabellen geschat door ophoging van de gegevens van de Arbodiensten. Een aantal indelingen van de bedrijven is minder gedetailleerd: de grootteklasse kleiner dan vijf en de klasse zes tot en met tien zijn samengevoegd. De tabellen in dit hoofdstuk geven een overzicht van het verzuim naar type bedrijf, hoofdgroep en grootteklasse. In dit rapport is in de hoofdgroepindeling de categorie b&u gesplitst in b&u (de hoofdaannemingsbedrijven in nieuwbouw en onderhoud) en afbouwbedrijven.

3.2 Verzuimpercentage en meldingsfrequentie

Vergelijking van de diverse cijfers laat zien dat het verzuimpercentage en de meldingsfrequentie varieert met de aard van de werkzaamheden en de omvang van het personeelsbestand van het bedrijf. Vlechtwerk-, afwerk-, timmer- en nieuwbouwbedrijven kennen een hogere meldingsfrequentie dan gemiddeld (tabel 3.1). Daarnaast ligt het verzuimpercentage bij afwerk- en vlechtbedrijven flink boven het gemiddelde.

Naar sector bezien ligt de meldingsfrequentie en het verzuimpercentage in de gww in 2013 ver onder het gemiddelde (tabel 3.2). Dit was ook in 2012 het geval. De meldingsfrequentie ligt het hoogst in de b&u. Verder blijkt het verzuimpercentage in de overige bouw het hoogst te liggen. De meldingsfrequentie levert naar grootteklasse bezien geen eenduidig beeld op (tabel 3.3). Voor het verzuimpercentage geldt dat deze met uitzondering van de categorie 51-100 manjaren met de grootte van het bedrijf afneemt. Het verzuimpercentage bij bedrijven met minder dan vijf manjaren ligt drie keer zo hoog als bij bedrijven met meer dan 100 manjaren. Tabellen 3.1, 3.2 en 3.3 hebben betrekking op het totale personeel. Verder blijkt dat het verzuimpercentage in de afbouwbedrijven in 2013 hoger ligt dan gemiddeld.

De verschillen in verzuimpercentage en meldingsfrequentie tussen de verschillende bedrijfstypen en bedrijfsgrootten komen in 2013 voor het A-personeel in grote lijnen overeen met die voor het B-personeel en het totale personeel. In de tabellen 3.4, 3.5 en 3.6 is de meldingsfrequentie en het verzuimpercentage naar type bedrijf, hoofdgroep en grootteklasse weergegeven voor alleen het A-personeel. De meldingsfrequentie en het verzuimpercentage naar type bedrijf, hoofdgroep en grootteklasse voor alleen het B-personeel is weergegeven in de tabellen 3.7, 3.8 en 3.9.

3.3 Gevallen van één jaar of langer

In 2013 komt het percentage gevallen met een verzuimduur van één jaar of langer in het personeelsbestand voor het A-personeel uit op 0,8 en voor het B-personeel op 1,9. Dat betekent een daling van 0,1 procentpunt ten opzichte van 2012. Over het algemeen neemt dit percentage af met de grootte van het bedrijf. In de tabellen 3.10, 3.11 en 3.12 zijn de percentages gevallen van één jaar of langer voor het A-, het B- en het totale personeel naar hoofdgroep, grootteklasse en type bedrijf vermeld.

3.4 Verdeling naar klachtcategorieën

De verdeling van het ziekteverzuim van het bouwplaatspersoneel naar type bedrijf en naar klacht wordt in tabel 3.13 weergegeven. Hoewel het beeld nogal wordt versluierd door het hoge aandeel gevallen met de klachtcode onbekend, zijn een aantal verschillen wel duidelijk en hangen over het algemeen samen met de aard van de activiteiten. Zo is het aandeel rugklachten voor de afwerk-, straat-, gww- en onderhoudsbedrijven relatief hoger dan gemiddeld.

3.5 Verzuim in de periode 1995-2013

Het verzuimpercentage is in 2012 voor het totale personeel met 0,1 procentpunt gestegen. Wel verschilt de ontwikkeling naar het personeelstype (tabel 3a). Het verzuimpercentage bij het A-personeel steeg minder sterk dan bij het bouwplaatspersoneel. Als ook het verzuim in het tweede jaar van ziekte wordt meegeteld, dan blijkt dat het verzuimpercentage op hetzelfde niveau als in 2012 is gebleven. Ook in dit geval vond de stijging bij het B-personeel sterker plaats. De meldingsfrequentie is in 2013 in vergelijking met 2012 gestegen. Deze stijging deed zich zowel bij het bouwplaatspersoneel als bij het UTA-personeel voor. Wel is het aandeel gevallen van één jaar of langer in 2013 zowel bij het bouwplaatspersoneel als het UTA-personeel afgenomen. De voornaamste kerncijfers van het verzuim in de bouw voor de jaren 1995 tot en met 2013 zijn in tabel 3a samengevat

Tabel 3a Verzuim in de bouwnijverheid in de periode 1995-2013

	Verzuimpercentage			Meldingsfrequentie			Percentage maximale gevallen		
	A-groep	B-groep	Totaal	A-groep	B-groep	Totaal	A-groep	B-groep	Totaal
Exclusief 2^e ziektejaar									
1995	3,0	5,8	5,1	0,52	0,89	0,85	0,7	1,3	1,2
2000	3,1	6,5	5,8	0,51	0,97	0,88	0,8	1,5	1,4
2005	3,0	5,9	5,0	0,52	0,80	0,71	0,8	1,4	1,2
2006	2,5	5,6	4,6	0,46	0,76	0,66	0,6	1,2	1,0
2007	2,3	5,6	4,7	0,41	0,72	0,63	0,5	1,2	1,0
2008	2,4	5,4	4,5	0,42	0,72	0,63	0,4	1,2	0,9
2009	2,3	5,7	4,7	0,43	0,78	0,67	0,5	1,3	1,0
2010	2,7	5,7	4,8	0,39	0,68	0,59	0,5	1,4	1,1
2011	2,7	5,8	5,0	0,40	0,65	0,58	0,6	1,5	1,3
2012	2,6	5,9	4,9	0,29	0,48	0,42	0,9	2,0	1,6
2013	2,7	6,1	5,0	0,33	0,55	0,47	0,8	1,9	1,5
Inclusief 2^e ziektejaar									
2006	2,8	6,2	5,2						
2007	2,6	6,4	5,3						
2008	2,6	6,2	5,1						
2009	2,6	6,5	5,3						
2010	3,0	6,5	5,5						
2011	3,0	6,7	5,7						
2012	3,0	7,1	5,9						
2013	3,1	7,3	5,9						

Bron: EIB

3.6 Vergelijking ziekteverzuim in de bouw en de rest van het bedrijfsleven

De cijfers in dit rapport hebben tot nu toe alleen betrekking op de bouw. Om de ontwikkeling van het verzuim in te kunnen schatten is een vergelijking met het verzuim in het totale bedrijfsleven nuttig. Hiervoor staan de verzuimgegevens van het CBS ter beschikking. Het CBS rapporteert per kwartaal het verzuimpercentage in een groot aantal sectoren, waaronder de bouw. In tabel 3b is de ontwikkeling van het verzuimpercentage voor het totale bedrijfsleven en enkele grotere sectoren opgenomen. Bovendien worden de cijfers voor de bouw(nijverheid) vermeld, zowel volgens opgave van het CBS als van het EIB.

Wanneer het ziekteverzuim van de bouw wordt vergeleken met dat in andere sectoren, dan blijkt dit volgens zowel het CBS als het EIB boven het gemiddelde te liggen. Bij vergelijking van het ziekteverzuim volgens het CBS en volgens het EIB blijken er aanzienlijke verschillen te zijn. Hierbij moeten de volgende punten bedacht worden:

- In de cijfers van het CBS is de hele bedrijfstak bouwnijverheid opgenomen, dus inclusief bouwinstallatie.
- De EIB-rapportage over het ziekteverzuim geeft een groot aantal details en grootheden die het CBS niet kent. Het CBS beperkt de rapportage enkel tot het verzuimpercentage.

In 2009 tot en met 2013 is het ziekteverzuimpercentage volgens het CBS lager dan volgens het EIB. De verschillen in ontwikkeling zijn verklaarbaar op grond van de hiervoor vermelde verschillen in registratie. Volgens het EIB steeg het verzuimpercentage van 2008 op 2009, terwijl deze volgens het CBS ten opzichte van 2008 onveranderd bleef. Ook daarna is de ontwikkeling voor het CBS en het EIB afwijkend.

Tabel 3b Ziekteverzuim en meldingsfrequentie in het particuliere bedrijfsleven (SBI2008), 2009-2013

	Verzuimpercentage				
	2009	2010	2011	2012	2013
Totaal bedrijfsleven	4,1	4,2	4,2	4,0	3,9
Industrie	5,2	5,1	5,2	5,0	4,9
Financiële dienstverlening	2,8	3,2	3,3	3,2	3,2
Openbaar bestuur en overheidsdiensten	5,3	5,1	5,4	5,3	5,0
Bouwnijverheid CBS	4,1	4,2	4,3	4,0	3,8
Bouwnijverheid EIB	4,7	4,8	5,0	4,9	5,0

Bron: CBS/EIB

Tabel 3.1 Meldingsfrequentie en verzuimpercentage naar type bedrijf, 2013

		Meldingsfrequentie	Verzuimpercentage	
			Inclusief ziekte 2e jaar	Exclusief ziekte 2e jaar
A1	Nieuwbouw	0,506	5,0	4,3
A3	Nieuwbouw/gww	0,518	6,5	5,3
B0	Nieuwbouw/onderhoud	0,467	8,8	7,2
C1/2	Onderhoud	0,390	5,1	4,4
D0	Timmerwerk	0,572	6,9	5,8
E1/2	Metsel-/voegwerk	0,430	6,0	5,0
F0	Vlechtwerk	0,691	9,6	8,1
G1/5	Afwerkbedrijven	0,786	11,0	8,6
H1/2	Dakwerk	0,513	9,6	7,4
J1	Gww	0,596	7,8	6,7
J2	Gww+diversen	0,328	3,2	2,8
J3	Straatwerk	0,338	4,9	3,9
J6	Kabel-/buizenwerk	0,420	6,8	5,7
Jrest	Overig gww	0,284	8,7	5,9
Anders		0,475	5,5	4,7
Totaal		0,474	5,9	5,0

Bron: EIB

Tabel 3.2 Meldingsfrequentie en verzuimpercentage naar hoofdgroep, 2013 (A- en B-groep)

	Gewerkte manjaren	Manjaren ziekte	Verze-kerde manjaren	Aantal ziekte-gevallen	Meldings-frequentie	Verzuim-percentage	
						Inclusief ziekte 2e jaar	Exclusief ziekte 2e jaar
B&U	61.190	3.620	64.811	32.679	0,504	5,6	4,8
Gww	30.535	1.458	31.993	12.120	0,379	4,6	3,9
Afbouw	17.864	1.503	19.367	10.870	0,561	7,8	6,5
Overig	10.738	950	11.688	4.968	0,425	8,1	6,6
Totaal	120.328	7.532	127.860	60.636	0,474	5,9	5,0

Bron: EIB

Tabel 3.3 Meldingsfrequentie en verzuimpercentage naar grootteklasse, 2013 (A- en B- groep)

	Gewerkte manjaren	Manjaren ziekte	Verzekerde manjaren	Aantal ziektegevallen	Meldingsfrequentie	Verzuimpercentage	
						Inclusief ziekte 2e jaar	Exclusief ziekte 2e jaar
≤ 10	23.377	3.021	26.398	13.275	0,503	11,4	9,2
11 - 20	17.259	1.022	18.281	7.055	0,386	5,6	4,7
21 - 50	26.263	1.281	27.544	13.027	0,473	4,7	3,9
51 - 100	18.990	974	19.964	12.188	0,610	4,9	4,3
≥ 100	34.436	1.237	35.673	15.125	0,424	3,5	3,0
Totaal	120.325	7.535	127.860	60.669	0,474	5,9	5,0

Bron: EIB

Tabel 3.4 Meldingsfrequentie en verzuimpercentage naar type bedrijf, 2013 (A-groep)

	Meldingsfrequentie	Verzuimpercentage	
		Inclusief ziekte 2e jaar	Exclusief ziekte 2e jaar
A1 Nieuwbouw	0,370	2,9	2,5
A3 Nieuwbouw/gww	0,459	3,5	3,4
B0 Nieuwbouw/onderhoud	0,292	6,0	5,1
C1/2 Onderhoud	0,294	2,8	2,4
D0 Timmerwerk	0,418	3,7	3,2
E1/2 Metsel-/voegwerk	0,251	3,9	3,0
F0 Vlechtwerk	0,586	7,3	6,3
G1/5 Afwerkbedrijven	0,577	8,8	6,1
H1/2 Dakwerk	0,197	3,6	2,7
J1 Gww	0,261	3,4	3,2
J2 Gww+diversen	0,240	1,5	1,5
J3 Straatwerk	0,277	1,8	1,8
J6 Kabel-/buizenwerk	0,244	2,9	2,2
Jrest Overig gww	0,097	6,4	4,1
Anders	0,308	2,9	2,8
Totaal	0,331	3,1	2,7

Bron: EIB

Tabel 3.5 Meldingsfrequentie en verzuimpercentage naar hoofdgroep, 2013 (A-groep)

	Gewerkte manjaren	Manjaren ziekte	Verzekerde manjaren	Aantal ziektegevallen	Meldingsfrequentie	Verzuimpercentage	
						Inclusief ziekte 2e jaar	Exclusief ziekte 2e jaar
B&U	25.776	804	26.580	9.992	0,376	3,0	2,7
Gww	12.603	249	12.852	3.358	0,261	1,9	1,8
Afbouw	4.271	193	4.464	1.413	0,316	4,3	3,6
Overig	4.896	274	5.170	1.474	0,285	5,3	4,6
Totaal	47.546	1.520	49.066	16.237	0,331	3,1	2,7

Bron: EIB

Tabel 3.6 Meldingsfrequentie en verzuimpercentage naar grootteklasse, 2013 (A-groep)

	Gewerkte manjaren	Manjaren ziekte	Verzekerde manjaren	Aantal ziektegevallen	Meldingsfrequentie	Verzuimpercentage	
						Inclusief ziekte 2e jaar	Exclusief ziekte 2e jaar
≤ 10	5.450	395	5.845	1.623	0,278	6,8	5,5
11 - 20	4.907	129	5.036	1.198	0,238	2,6	2,1
21 - 50	9.474	339	9.813	3.266	0,333	3,5	2,8
51 - 100	8.070	254	8.324	4.205	0,505	3,1	2,7
≥ 100	19.644	403	20.048	5.945	0,297	2,0	1,7
Totaal	47.546	1.520	49.066	16.237	0,331	3,1	2,7

Bron: EIB

Tabel 3.7 Meldingsfrequentie en verzuimpercentage naar type bedrijf, 2013 (B-groep)

		Meldingsfrequentie	Verzuimpercentage	
			Inclusief ziekte 2e jaar	Exclusief ziekte 2e jaar
A1	Nieuwbouw	0,634	6,9	5,9
A3	Nieuwbouw/gww	0,561	8,7	6,6
B0	Nieuwbouw/onderhoud	0,544	10,0	8,2
C1/2	Onderhoud	0,432	6,2	5,2
D0	Timmerwerk	0,630	8,1	6,8
E1/2	Metsel-/voegwerk	0,491	6,7	5,7
F0	Vlechtwerk	0,711	10,1	8,5
G1/5	Afwerkbedrijven	0,826	11,4	9,0
H1/2	Dakwerk	0,610	11,4	8,8
J1	Gww	0,663	8,7	7,4
J2	Gww+diversen	0,395	4,4	3,8
J3	Straatwerk	0,369	6,5	4,9
J6	Kabel-/buizenwerk	0,460	7,6	6,5
Jrest	Overig gww	0,365	9,8	6,6
Anders		0,557	6,8	5,7
Totaal		0,549	7,3	6,1

Bron: EIB

Tabel 3.8 Meldingsfrequentie en verzuimpercentage naar hoofdgroep, 2013 (B-groep)

	Gewerkte manjaren	Manjaren ziekte	Verzekerde manjaren	Aantal ziektegevallen	Meldingsfrequentie	Verzuimpercentage	
						Inclusief ziekte 2e jaar	Exclusief ziekte 2e jaar
B&U	35.500	2.730	38.231	22.280	0,583	7,1	6,0
Gww	17.994	1.147	19.141	8.478	0,443	6,0	5,0
Afbouw	13.611	1.293	14.904	9.290	0,623	8,7	7,2
Overig	5.905	614	6.519	3.181	0,488	9,4	7,5
Totaal	73.010	5.784	78.794	43.229	0,549	7,3	6,1

Bron: EIB

Tabel 3.9 Meldingsfrequentie en verzuimpercentage naar grootteklasse, 2013 (B-groep)

	Gewerkte manjaren	Manjaren ziekte	Verzekerde manjaren	Aantal ziektegevallen	Meldingsfrequentie	Verzuimpercentage	
						Inclusief ziekte 2e jaar	Exclusief ziekte 2e jaar
≤ 10	18.016	2.537	20.553	11.414	0,555	12,3	10,2
11 - 20	12.384	861	13.245	5.751	0,434	6,5	5,6
21 - 50	16.824	906	17.730	9.479	0,535	5,1	4,4
51 - 100	10.927	713	11.640	7.950	0,683	6,1	5,5
≥ 100	14.856	769	15.625	8.665	0,555	4,9	4,4
Totaal	73.007	5.787	78.794	43.260	0,549	7,3	6,1

Bron: EIB

Tabel 3.10 Aandeel gevallen van één jaar of langer in de verzekerde manjaren naar hoofdgroep, 2013

	Totaal A+B	A-personeel	B-personeel
B&U	1,4	0,8	1,8
Gww	1,2	0,3	1,6
Afbouw	2,0	1,3	2,2
Overig	2,4	1,7	2,7
Totaal	1,5	0,8	1,9

Bron: EIB

Tabel 3.11 Aandeel gevallen van één jaar of langer in de verzekerde manjaren naar grootteklasse, 2013

	Totaal A+B	A-personeel	B-personeel
≤ 10	3,4	2,2	3,7
11 - 20	1,5	0,8	1,7
21 - 50	1,0	0,8	1,1
51 - 100	1,0	0,5	1,3
≥ 100	0,8	0,5	1,1
Totaal	1,5	0,8	1,9

Bron: EIB

Tabel 3.12 Aandeel gevallen van één jaar of langer naar type bedrijf, 2013

	Totaal A+B	A-personeel	B-personeel
A1 Nieuwbouw	1,2	0,8	1,5
A3 Nieuwbouw/gww	2,1	0,8	3,0
B0 Nieuwbouw/onderhoud	1,3	0,7	1,6
C1/2 Onderhoud	1,8	1,0	2,1
D0 Timmerwerk	1,6	1,1	1,8
E1/2 Metsel-/voegwerk	2,2	1,5	2,3
F0 Vlechtwerk	3,1	2,7	3,2
G1/5 Afwerkbedrijven	3,0	1,5	3,5
H1/2 Dakwerk	1,9	1,1	2,1
J1 Gww	0,7	0,2	1,1
J2 Gww+diversen	1,3	0,0	2,0
J3 Straatwerk	2,0	1,0	2,2
J6 Kabel-/buizenwerk	2,9	2,4	3,1
Jrest Overig gww	1,2	0,3	1,6
Anders	2,6	1,9	2,9
Totaal	1,5	0,8	1,9

Bron: EIB

Tabel 3.13 Procentuele verdeling van de ziektedagen per type bedrijf en naar klachtcode, 2013 (B-groep)

Code ¹	Psychisch	Rug	Lede- maten	Griep	Maag	Hart	Overige	Totaal ²
A1	4,5	10,2	28,0	8,5	0,8	6,1	22,4	100
A3	7,7	0,0	30,8	7,7	0,0	15,4	23,1	100
B0	3,1	8,3	27,1	4,2	0,0	3,1	33,3	100
C1/2	3,2	12,8	18,2	6,4	2,7	4,8	31,0	100
D0	3,0	10,6	29,4	6,0	2,6	3,0	27,7	100
E1/2	5,8	16,3	16,3	5,8	0,0	8,1	26,7	100
F0	1,4	9,5	35,1	10,8	2,7	1,4	14,9	100
G1/5	0,0	22,7	31,8	4,5	0,0	0,0	18,2	100
H1/2	4,1	8,2	28,6	4,1	2,0	2,0	20,4	100
J1	1,3	12,5	21,3	5,0	1,3	3,8	31,3	100
J2	2,9	5,8	21,7	7,2	4,3	4,3	26,1	100
J3	6,7	20,0	13,3	3,3	0,0	10,0	36,7	100
J6	3,0	10,6	27,3	4,5	0,0	1,5	36,4	100
Jrest	0,0	9,1	9,1	9,1	18,2	0,0	27,3	100
Anders	2,3	11,6	20,9	4,7	2,3	0,0	27,9	100
Totaal	3,4	11,1	25,0	6,4	1,8	4,2	27,1	100

1 Zie voor indeling van de typen bedrijven in categorieën schema 2 in de bijlage

2 Inclusief onbekend

Bron: EIB

Bijlage

Veranderingen in de registratie van het ziekteverzuim

In de registratie op basis van de verzuimgegevens van de Arbo-diensten is sprake van onderregistratie. Niet alle bij een Arbo-dienst aangesloten bedrijven zullen alle ziektegevallen doorgeven aan deze Arbo-dienst. Over het algemeen zullen de kortdurende gevallen niet altijd gemeld worden.

Definities beroepsgroepen

In deze publicatie wordt geen indeling naar beroep gemaakt. Er is geaggregeerd naar beroepsgroep. In schema 1 is af te lezen welke beroepen tot welke beroepsgroep behoren. De ervaring heeft geleerd dat werknemers in een jaar vaak meerdere beroepen uitoefenen die tot één beroepsgroep zijn samen te voegen. Dit doet zich vooral voor bij de beroepsgroep timmerlieden en de beroepsgroep minder geschoolden.

In het schema zijn de beroepsgroepen van timmerlieden tot en met machinisten aangevuld met de groep overig bouwplaatspersoneel; een uitsplitsing van het bouwplaatspersoneel. De beroepsgroepen van leidinggevendenden tot en met administratief personeel is aangevuld met de groep overig UT, deze beroepsgroepen hebben betrekking op het UTA-personeel.

Kenmerken van bedrijven

De bedrijven worden in dit rapport, zowel naar grootte als naar type ingedeeld. De indeling naar grootte van een bedrijf geschiedt aan de hand van het aantal verlonde manjaren in 2013. De indeling naar type is gebaseerd op de aard van de werkzaamheden. In principe wijken deze indelingen niet af van de indelingen, zoals die gemaakt worden in het EIB-rapport 'De bouwbedrijven in 2006'. In de rapportage over het ziekteverzuim zijn de bedrijfstypen echter verder geaggregeerd volgens schema 2.

Schema 1 Indeling beroepen in beroepsgroepen

Beroepsgroep	Beroepen
Timmerlieden	Timmerlieden, betontimmerlieden en machinaal-houtbewerkers
Metselaars	Metselaars, voegers, tegelzetteren en stukadoors
Minder geschoolden	Betonwerkers, opperlieden, grondwerkers, chauffeurs, slopers, waterbouwers en ongeschoolden algemeen
Ijzervlechters	Ijzervlechters en heiers
Straatmakers	Straatmakers en wegenbouwers
Machinisten	Machinisten, monteurs en lassers
Leidinggevendenden	Directeuren, bedrijfsleiders, project-/rayonleiders, hoofdvoerders
Uitvoerders	Uitvoerders
Werkvoorbereiders	Werkvoorbereiders
Calculators	Calculators
Kaderpersoneel	Bouwkundigen/ingenieurs, tekenaars, technisch medewerkers bedrijfsbureau, kwaliteitscontroleurs
Administratief personeel	Administratief personeel
Overigen onbekend	

Bron: EIB

Schema 2 Indeling typen bedrijven in categorieën

Type	Benaming	Typen uit 'De bouwbedrijven in 2006'
A1	Nieuwbouw	A1
A3	Nieuwbouw van grond-, water- en wegebouw	A3
B0	Nieuwbouw en onderhoud	B0
C1/2	Onderhoud	C1, C2
D0	Timmerwerk	D0
E1/2	Metselwerk	E1/E2
F0	Vlechtwerk	F0
G1/5	Tegelzetwerk	G1, G2, G3, G4, G5
H1/2	Dakwerk	H1, H2
J1	Grond-, water- en wegebouw	J1
J2	Grond-, water- en wegebouw en diverse	J2
J3	Straatwerk	J3
J6	Kabel-/buizenwerk	J6
Jrest	Overige grond-, water- en wegebouw	J4, J5, J9, J0
Anders		A2, A4, A5, A6, K0, L0, M0, N0, O0, P0, P1, Q0, R0, S0, T0

Bron: EIB

EIB-publicaties

2009

Verwachtingen bouwproductie en werkgelegenheid 2009

Oprachtgevers aan het woord - meting 2008

Procesintegratie en innovatief ondernemerschap in het bouwproces - meting 2008

Middenkaderopleidingen in de bouw

Algemene kosten in het bouwbedrijf 2006-2007

Bouw in beeld 2008

Trends en ontwikkelingen in de afbouwbranche 2009-2014

De zelfstandige zonder personeel in de bestratingsbranche

Het ziekteverzuim in de bouw in 2008

Verkenning effecten stimuleringsmaatregelen rond de woningbouw (www.eib.nl)

Monitor arbeidsongevallen in de bouw 2008 (ARBOUW)

Hervorming van de woningmarkt

Reïntegratie van langdurig zieke werknemers in de bouw

Bouwconcerns in beeld 2008-2009

2010

Verwachtingen bouwproductie en werkgelegenheid 2010

Algemene kosten in het bouwbedrijf 2006-2008

Bedrijfseconomische kencijfers b&u-bedrijven 2008

Bedrijfseconomische kencijfers gww-bedrijven 2008

Trends en ontwikkelingen in de afbouwbranche 2010-2015

Zzp'ers in de bouw

De arbeidsmarkt in de bitumineuze en kunststofdakbedekkingsbranche

Kantorenleegstand - probleemanalyse en oplossingsrichtingen (www.eib.nl)

Ondergrondse netwerken en grondwaterbeheer

Monitor arbeidsongevallen in de bouw 2009 (ARBOUW)

Ziekteverzuim in de bouw 2009

Beleidsvarianten beperking hypotheekrenteaftrek en liberalisatie huursector (www.eib.nl)

Nacht- en weekendwerk in het wegonderhoud

Bouw in beeld 2009

De bouwarbeidsmarkt 2010-2015

Bedrijfseconomische kencijfers gespecialiseerde bedrijven 2007-2008

Strategie en crisis

Vrouwen in technische functies

Marktstudie AFNL 2011-2012

Infrastructuurmonitor - MIRT 2011

Kantorenleegstand - analyse van de marktwerking (www.eib.nl)

2011

Verwachtingen bouwproductie en werkgelegenheid 2011

Algemene kosten in het bouwbedrijf 2007-2009

Openbare aanbestedingen in de gww

Bedrijfseconomische kencijfers gww-bedrijven 2009

Bedrijfseconomische kencijfers b&u-bedrijven 2009

Succesvol binnenstedelijk bouwen

De winst van innoveren (www.eib.nl)

Algemene BouwplaatsKosten (ABK) van B&U-projecten 2010 (ARBOUW)

Productiviteit en strategie (www.eib.nl)

Bouwconcerns in beeld 2009-2010

Trends en ontwikkelingen in de afbouwbranche 2011-2016

Restauratie en onderhoud van monumenten - marktverkenning tot 2015

Aanbestedingsgedrag opdrachtgevers (www.eib.nl)

Actuele situatie in de bouw - overzicht ten behoeve van de nieuwe woonvisie (www.eib.nl)

Dynamiek op de woningmarkt

De civiele betonbouw tot 2016 - ontwikkelingen op de markt en in de rolverdeling in het bouwproces (www.eib.nl)

Monumenten en corporaties - monumentenbezit en -beleid van corporaties (www.eib.nl)

Ziekteverzuim in de bouw 2010 (www.eib.nl)

Maatschappelijke woonagenda - van programmeren naar stimuleren
Monitor arbeidsongevallen in de bouw 2010 (ARBOUW)
Kantorenmonitor - analyse van vraag en aanbod (www.eib.nl)
MKBA Herstructurering Eemsdelta
Bedrijfseconomische kencijfers - b&u- en gww-bedrijven 2010 (www.eib.nl)
Kosten en baten van de bouw bbl-opleiding (www.eib.nl)
Overheid en markt; nieuw evenwicht in aanbesteden (www.eib.nl)
Dienstverlening van medeoverheden - quick scan onder architectenbureaus (www.eib.nl)
Infrastructuurmonitor - MIRT 2012 (www.eib.nl)
Algemene kosten in het bouwbedrijf 2008-2010 (www.eib.nl)
Kostenmodel omgevingsrecht (www.eib.nl)
Bouwen voor kwaliteit (www.eib.nl)
2012
Evaluatie stimuleringspakket woningbouw (www.eib.nl)
Verwachtingen bouwproductie en werkgelegenheid 2012
Situatie op de Nederlandse hypotheekmarkt
Arbeid en scholing in de restauratiesector
Trends en ontwikkelingen in de wegebouw tot 2017 (www.eib.nl)
Trends en ontwikkelingen in de afbouwbranche 2012-2017
Bouwconcerns in beeld 2010-2011
Effecten van bezuinigingen in de infrastructuur (www.eib.nl)
Annuitaire beperking hypotheekrenteaftrek (www.eib.nl)
Vitaliteit: van feit tot beleid (www.eib.nl)
Ziekteverzuim in de bouw 2011 (www.eib.nl)
Landelijke samenvatting kantorenmonitor (www.eib.nl)
Stedelijke ontwikkeling en infrastructuur (www.eib.nl)
Monitor arbeidsongevallen in de bouw 2011 (ARBOUW)
Aanbestedingsgedrag opdrachtgevers (www.eib.nl)
Gemeentefinanciën, voorzieningen en ruimtelijke investeringen in krimpgebieden (www.eib.nl)

Kantorenmarkt Noord Nederland (www.eib.nl)

Kantorenmarkt Oost Nederland (www.eib.nl)

Kantorenmarkt provincie Utrecht (www.eib.nl)

Kantorenmarkt Noord-Holland en Flevoland (www.eib.nl)

Kantorenmarkt Zuid-Holland (www.eib.nl)

Kantorenmarkt Zeeland (www.eib.nl)

Kantorenmarkt Noord-Brabant (www.eib.nl)

Kantorenmarkt Limburg (www.eib.nl)

Verkiezingsprogramma's - gevolgen voor de woningmarkt en de bouwproductie (www.eib.nl)

Bouwen voor de zorg (www.eib.nl)

De bouw in 2020 (www.eib.nl)

Inventarisatie projecten Noord-Holland Noord 2013 (www.eib.nl)

Bouwschoolverlaters (www.eib.nl)

Perspectief voor de funderingsbranche (www.eib.nl)

Bouw in beeld 2011-2012

Regeerakkoord en woningcorporaties (www.eib.nl)

Infrastructuurmonitor - MIRT 2013 (www.eib.nl)

Algemene kosten in het bouwbedrijf 2009-2011 (www.eib.nl)

Bedrijfseconomische kencijfers - b&u- en gww-bedrijven 2011 (www.eib.nl)

Marktstudie AFNL 2012-2017

2013

Verwachtingen bouwproductie en werkgelegenheid 2013

Verhuurderheffing en huurmaatregelen in krimpregio's (www.eib.nl)

Bouwconcerns in beeld 2011-2012

Woonakkoord - effecten op bouwproductie en werkgelegenheid (www.eib.nl)

Trends en ontwikkelingen in de afbouwbranche 2013-2018

Investeringsfaciliteit en verhuurderheffing (www.eib.nl)

Ziekteverzuim in de bouw 2012 (www.eib.nl)

De Stroomversnelling (www.eib.nl)

Verkenning woningbouwprogrammering Regio Amersfoort (www.eib.nl)

De feiten rond aanbesteden (www.eib.nl)

Monitor arbeidsongevallen in de bouw 2012 (ARBOUW)

Bouwen voor het onderwijs

Regionale kantorenmarkten Metropoolregio Rotterdam en Den Haag (www.eib.nl)

SER Energieakkoord (www.eib.nl)

Duurzame inzetbaarheid van arbeid

Bouw in beeld 2012-2013

Restauratie en onderhoud van monumenten

Waterbouw en waterschappen tot 2020

MKBA Zeeuws-Vlaanderen

Infrastructuurmonitor - MIRT 2014 (www.eib.nl)

EMVI, tenzij..... (www.eib.nl)

Verkenning woningbouwprogrammering regio Arnhem-Nijmegen (www.eib.nl)

Kostenverschil binnenstedelijk bouwen en bouwen op uitleglocaties in Noord-Holland (www.eib.nl)

Algemene kosten in het bouwbedrijf 2010-2012 (www.eib.nl)

Bedrijfseconomische kencijfers b&u- en gww-bedrijven 2012 (www.eib.nl)

2014

Verwachtingen bouwproductie en werkgelegenheid 2014

Bouwconcerns in beeld 2012-2013 (www.eib.nl)

Eindgebruiker en opdrachtgever in de bouw: lessen uit het buitenland (www.eib.nl)

Toekomstperspectieven sloopsector (www.eib.nl)

Scenariostudie Overijssel (www.eib.nl)

Verkenning woningbouwprogrammering Regio Amersfoort (www.eib.nl)

Startersregeling Regio Amerfoort (www.eib.nl)

Succesfactoren opdrachtgeverschap (www.eib.nl)

Economisch Instituut voor de Bouw

Basisweg 10
1043 AP Amsterdam

Postbus 58248
1040 HE Amsterdam

t (020) 583 19 00
f (020) 583 19 99

eib@eib.nl
www.eib.nl

Desktop publishing: Margo Wakidjan-Nijbroek, EIB

The logo for the Economisch Instituut voor de Bouw (EIB) features the lowercase letters 'eib' in a bold, blue, sans-serif font. The 'e' and 'i' are connected, and the 'b' is slightly larger and positioned to the right.

**Economisch Instituut
voor de Bouw**

Basisweg 10
1043 AP Amsterdam

Postbus 58248
1040 HE Amsterdam

t (020) 583 19 00
f (020) 583 19 99

info@eib.nl
www.eib.nl