

# Algemene kosten in het bouwbedrijf

---

2011-2013

**eib**

Economisch Instituut  
voor de Bouw



# Algemene kosten in het bouwbedrijf 2011-2013

Het auteursrecht voor de inhoud berust geheel bij de Stichting Economisch Instituut voor de Bouw. Overnemen van de inhoud (of delen daarvan) is uitsluitend toegestaan met schriftelijke toestemming van het EIB. Het is geoorloofd gegevens uit dit rapport te gebruiken in artikelen en dergelijke, mits daarbij de bron duidelijk en nauwkeurig wordt vermeld.

Januari 2015

# Algemene kosten in het bouwbedrijf

---

2011-2013

---

M.H. Vrolijk, MSc



Economisch Instituut  
voor de Bouw

## Inhoudsopgave

<b>Conclusies op hoofdlijnen</b>	<b>7</b>
<b>1 Uitkomsten</b>	<b>9</b>
1.1 Inleiding	9
1.2 Totaal per sector	9
1.3 Naar grootteklasse	11
1.4 Naar specialisatie	12
<b>Onderzoeksverantwoording</b>	<b>15</b>
<b>Bijlage Toelichting bij de vragenlijst</b>	<b>19</b>
<b>EIB-publicaties</b>	<b>23</b>



---

## Conclusies op hoofdlijnen

---

Dit onderzoek geeft inzicht in variatie in de algemene bedrijfskosten (AK) in procenten van de directe kosten van hoofdaannemers.

Om de betrouwbaarheid te verhogen worden in het onderzoek de cijfers over 2011-2013 samen-gevat gepresenteerd. Het AK-percentage wordt als mediaan weergegeven. Dit is de middelste waarneming van een van laag naar hoog gerangschikte reeks AK-percentages.

In de periode 2011-2013 bedroeg de AK 10,4% voor b&u-bedrijven en 9,4% van de directe kosten voor gww-bedrijven. Daarmee is ten opzichte van de voorgaande periode in de b&u sprake van een stabilisatie in het AK-percentage. Bij de gww is sprake van een daling in het AK-percentage.

In tabel A worden de AK-percentages weergegeven op sectorniveau en naar omzetklasse.

**Tabel A      Algemene kosten in procenten van de directe kosten naar sector en omzetklasse (mln euro), 2011-2013**

	<b>B&amp;u</b>	<b>Gww</b>
< 2,5	14,1	13,2
2,5 - 10,0	12,9	10,8
10,0 - 50,0	10,0	9,9
≥ 50,0	7,1	8,7

Bron: EIB

---





---

## 1 Uitkomsten

---

### 1.1 Inleiding

Het onderzoek heeft tot doel inzicht te geven in de hoogte, samenstelling en variatie van de algemene kosten in de periode 2011-2013 van hoofdaannemingsbedrijven in de b&u en gww.

Algemene kosten omvatten alle indirecte kosten die op grond van het ontbreken van een (direct of indirect) verband met het bouwwerk, dan wel uit overwegingen van praktische doelmatigheid, niet aan bouwwerken kunnen worden doorberekend.

Het onderzoek omvat niet de analyse van de opslag algemene kosten die door hoofdaannemers daadwerkelijk in begrotingen worden opgenomen. Het onderzoek geeft inzicht in de algemene bedrijfskosten, uitgaande van een eenduidige begripsdefinitie, los van de wijze van verbijzondering en van strategische overwegingen.

Dit hoofdstuk geeft de uitkomsten van het onderzoek weer. Paragraaf 1.2 laat de resultaten voor de gehele b&u en gww-zien. Er is ook een indeling in klassen gemaakt zodat bedrijven zich kunnen vergelijken met soortgelijke bedrijven. Die uitkomsten worden weergegeven in paragraaf 1.3 (naar grootteklasse) en 1.4 (naar specialisatie).

### 1.2 Totaal per sector

De helft van de b&u- en gww-hoofdaannemers had een AK-percentages lager dan respectievelijk 10,4% en 9,4% (zie tabel 1.1).

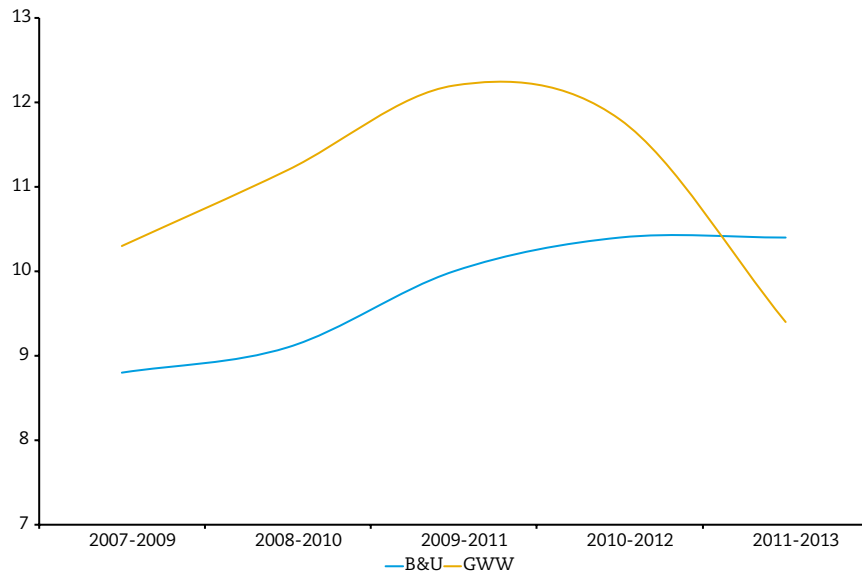
Tabel 1.1 Algemene kosten in procenten van de directe kosten in de b&u en gww, mediaan, 2011-2013

B&u	10,4
Gww	9,4

Bron: EIB

---

**Figuur 1.1** Ontwikkeling van de algemene kosten in procenten van de directe kosten, per sector per periode



Bron: EIB

Per periode is de mediaan in de b&u en gww voornamelijk gestegen (zie figuur 1.1). Dit betekent dat onder invloed van de economie de directe (grotendeels variabele) kosten harder daalden dan de algemene kosten (die grotendeels uit constante kosten bestaan).

In het onderzoek is in detail gevraagd naar te onderscheiden kosten behorend bij (indirecte) arbeid, afschrijvingen en huren, en overige bedrijfskosten. De samenstelling wordt weergegeven in tabel 1.2. De totale indirecte arbeidskosten en overige bedrijfskosten hadden de grootste aandelen in de algemene kosten.

**Tabel 1.2 Opbouw naar kostensoort in procenten van de algemene kosten in de b&u en gww in 2011-2013**

	B&u	Gww
<b>Salariskosten</b>	<b>(41,9)</b>	<b>(30,1)</b>
Algemene leiding	9,1	6,6
Secretariaat en documentatie	2,0	1,1
Acquisitie, marketing en public relations	2,0	2,0
Administratie, financieel beheer en verslaglegging	6,1	5,1
Personeelszaken	1,0	1,5
ICT-beheer	0,6	0,9
Inkoop	2,6	1,0
Calculatie	6,7	6,0
Overige salariskosten	11,8	5,8
<b>Afschrijvingen en huur</b>	<b>(14,4)</b>	<b>(19,7)</b>
Gebouwen	5,3	6,8
Inventaris van gebouwen	0,9	2,7
Kantoorinventaris	1,1	1,2
Vervoermiddelen	3,5	4,4
ICT-apparatuur	0,7	0,9
Software, licenties	0,4	0,3
Overige afschrijvings- en huurkosten	2,5	3,5
<b>Overige bedrijfskosten</b>	<b>(43,7)</b>	<b>(50,1)</b>
Personeelskosten	3,6	5,8
Managementfee	8,6	2,8
Uitzendarbeid	1,1	4,7
Huisvestingskosten	5,2	4,5
Advieskosten	2,0	1,3
Acquisitiekosten	3,2	3,1
Kantoorkosten	4,2	7,4
Vervoermiddelen	6,3	8,2
ICT-diensten	1,8	2,1
Overige	7,6	10,2
<b>Totaal</b>	<b>100,0</b>	<b>100,0</b>

Bron: EIB

### 1.3 Naar grootteklasse

In tabel 1.3 worden de algemene kosten in procenten van de directe kosten naar grootteklasse weergegeven. De uitkomsten suggereren een lineair verband waarbij de algemene kosten met de bedrijfsgrootte dalen. Grote bedrijven hebben schaalvoordeel in de algemene kosten. Verschillen in uitkomsten tussen bedrijfsgrootte in arbeidsjaren en omzetklasse houden verband met verschillen in samenstelling van de subpopulaties. De verschillen komen bijvoorbeeld door de mate van uitbesteding van werk aan onderaannemers, de onder invloed van de economie lagere omzet per werkende bij sommige bedrijven als ook de gekozen klassegrenzen. Dit beïnvloedt de lengte van de reeksen (het aantal observaties) en daarmee de verdeling en median.

**Tabel 1.3 Algemene kosten in procenten van de directe kosten per grootteklasse in de b&u en gww, mediaan, 2011-2013**

	B&u	Gww
<b>Bedrijfs grootte in arbeidsjaren</b>		
≤ 20	13,0	14,6
21 - 50	10,6	14,3
> 50	9,2	8,7
<b>Omzetklasse (x € 1 mln)</b>		
< 2,5	14,1	13,2
2,5 - 10,0	12,9	10,8
10,0 - 50,0	10,0	9,9
≥ 50,0	7,1	8,7

Bron: EIB

#### 1.4 Naar specialisatie

Hoofdaannemers in de b&u kunnen zich met nadruk richten op de woningbouwmarkt, de utiliteitsbouw of op een combinatie van beide. Tabel 1.4 toont de algemene kosten in procenten van de directe kosten naar een dergelijke objectspecialisatie. De tabel laat zien dat verschillen in AK-percentage tussen objectgespecialiseerde bedrijven beperkt zijn.

Uit de algemene kosten naar bedrijfstype kan worden opgemaakt dat het AK-percentage bij de onderhoudsbedrijven substantieel hoger is in vergelijking met de nieuwbouwbedrijven. Hier geldt dat de resultaten verband houden met de grootte van het bedrijf. Kleine bedrijven zijn vooral terug te vinden in het bedrijfstype onderhoud.

**Tabel 1.4 Algemene kosten in procenten van de directe kosten naar specialisatie in de b&u, mediaan<sup>1</sup>, 2011-2013**

<b>Objectspecialisatie</b>	
Woningen	12,4
Utiliteitsbouw	11,6
Gemengd (object)	9,2
<b>Bedrijfstype</b>	
Nieuwbouw	9,0
Onderhoud	14,6
Gemengd (bedrijfstype)	10,5

<sup>1</sup> Op basis van 361 van de 368 bedrijven waarvan marktgegevens bekend zijn

Bron: EIB

Hoofdaannemers in de gww kunnen zich met nadruk richten op verschillende markten zoals wegebouw, kabels en leidingen, civiele betonbouw, overige activiteiten dan wel een combinatie van voorgaande. Tabel 1.5 toont de algemene kosten in procenten van de directe kosten naar objectspecialisatie. De tabel laat zien dat verschillen in AK-percentages tussen gespecialiseerde gww-hoofdaannemers beperkt zijn.

**Tabel 1.5 Algemene kosten in procenten van de directe kosten naar objectspecialisatie in de gww, mediaan, in 2011-2013**

Wegenbouw	12,2
Kabels en leidingen	18,1
Civiele betonbouw	8,7
Gemengd (incl. overig)	9,9

Bron: EIB



---

## Onderzoeksverantwoording

---

Het onderzoek heeft tot doel inzicht te geven in de hoogte, samenstelling en variatie van de algemene kosten in de periode 2011-2013 van hoofdaannemingsbedrijven.

Algemene kosten omvatten alle indirecte kosten die op grond van het ontbreken van een (direct of indirect) verband met het bouwwerk, dan wel uit overwegingen van praktische doelmatigheid, niet aan bouwwerken kunnen worden doorberekend.

Het onderzoek omvat niet de analyse van de opslag algemene kosten die door hoofdaannemers daadwerkelijk in begrotingen worden opgenomen. Het onderzoek geeft inzicht in de algemene bedrijfskosten, uitgaande van een eenduidige begripsdefinitie, los van de wijze van verbijzondering en van strategische overwegingen.

Het onderzoek omvat alle bedrijven die:

- in Nederland zijn gevestigd;
- werkzaam zijn in de sector burgerlijke en utiliteitsbouw (b&u) of grond-, water- en wegenbouw (gww);
- personeel in dienst hebben en de CAO Bouw volgen. Deze bedrijven zijn aangesloten bij APG te Amsterdam;
- bouwwerken rechtstreeks in opdracht van de opdrachtgever uitvoeren (hoofdaannemer) en/of projecten uitvoeren voor eigen rekening en risico (bouwondernemer).

Elk jaar wordt informatie verzameld over het afgelopen boekjaar. De populatie wordt gevraagd informatie te geven over: (1) de resultatenrekening en (2) kostensoorten waar algemene kosten in gevonden kunnen worden. Om een eenduidige begripsdefinitie te hanteren is na consultatie van een accountant en in overleg met bouwbedrijven een indeling gekozen conform een 'gemiddelde praktijk'<sup>1</sup>. De gegevens van de resultatenrekening betreffen de omzet, de kostenposten, de totale kosten, saldo van overige opbrengsten en lasten en de winst of het verlies. De kosten van grond- en hulpstoffen, materialen, onderaannemers en directe eigen arbeidskrachten betreffen productiemiddelen die meestal volledig aan de werken kunnen worden toegerekend. Algemene kosten worden hierin niet of nauwelijks aangetroffen. Dit in tegenstelling tot de andere kostensoorten. Bij arbeid moet in dit verband worden gedacht aan indirecte arbeid, waarvan de prestaties niet via een tarief worden toegerekend, zoals algemene leiding en administratie. Afschrijvingen en huren omvatten algemene kosten van duurzame productiemiddelen die niet direct of indirect kunnen worden doorberekend. Bij de overige bedrijfskosten gaat het om algemene kosten van productiemiddelen die niet of moeilijk naar soort kunnen worden onderscheiden. Daarnaast is gevraagd naar kostensoorten waar algemene kosten in gevonden kunnen worden. In de enquête is gevraagd naar 26 te onderscheiden kosten behorend bij (indirecte) arbeid, afschrijvingen en huren, en overige bedrijfskosten (zie bijlage voor de toelichting). Rentekosten zijn in het onderzoek buiten beschouwing gelaten. Bedrijven kunnen via een schriftelijke enquête hun gegevens opgeven.

Om de juistheid van de gegevens te achterhalen zijn de antwoorden op de vragen naar de algemene kosten vergeleken met gegevens uit de resultatenrekening. Beide vragen hanteren dezelfde definitie van kosten en beide onderdelen hanteren de indeling (indirecte) arbeid, afschrijvingen en huren, en overige bedrijfskosten. Zodoende kunnen de opgegeven algemene kosten per definitie nooit hoger zijn dan de indirecte kosten op de resultatenrekening. Bij 134 van de 454 bedrijven bleek dat de algemene kosten hoger waren dan de indirecte kosten. Voor de genoemde 134 bedrijven zijn de opgegeven algemene kosten vervangen door de opgegeven indirecte kosten.

Vervolgens is de data op de aanwezigheid van 'uitbijters' onderzocht. Uitbijters zijn waarnemin-

---

<sup>1</sup> Zie Vrolijk, M.H. & Van der Vlist, A.J. (2008) *Algemene kosten in het bouwbedrijf* Amsterdam: Economisch Instituut voor de Bouwnijverheid.



gen die ver buiten het bereik van andere waarnemingen vallen. Analyse van de verdeling heeft ertoe geleid om in dit onderzoek 14 observaties buiten beschouwing te laten waarvan de AK boven de 46% van de directe kosten lag. Uiteindelijk zijn 440 bedrijven overgebleven waarvan 368 b&u en 72 gww.

Gegeven de steekproefgrootte per sector per jaar wordt een meerjarige schatting voor de algemene kosten gegeven om de betrouwbaarheid te verhogen. In dit rapport zijn de cijfers over 2011-2013 samengevat en gepresenteerd. Vanwege oververtegenwoordiging van het aantal bedrijven in de grootste grootteklassen zijn de resultaten gewogen. Als maatstaf hiervoor dient de verhouding tussen het aantal arbeidsjaren per sector per jaar in de populatie en de respons-groep (zie tabel A).

De uitkomsten van het onderzoek worden gerapporteerd als het mediane percentage van de directe kosten. Bij niet-symmetrische verdelingen (zoals de algemene kosten, zie figuur A) is de mediaan een betere maatstaf dan het gemiddelde om de verdeling algemene kosten te typeren. De mediaan is de middelste waarneming van een van laag naar hoog gerangschikte reeks AK-percentages<sup>2</sup>.

Bedrijven die tenminste 70% van de omzet in één van de objectspecialisaties of bedrijfstypen realiseren worden als gespecialiseerde bedrijven aangeduid. Overige bedrijven worden met gemengd bedrijf aangeduid.

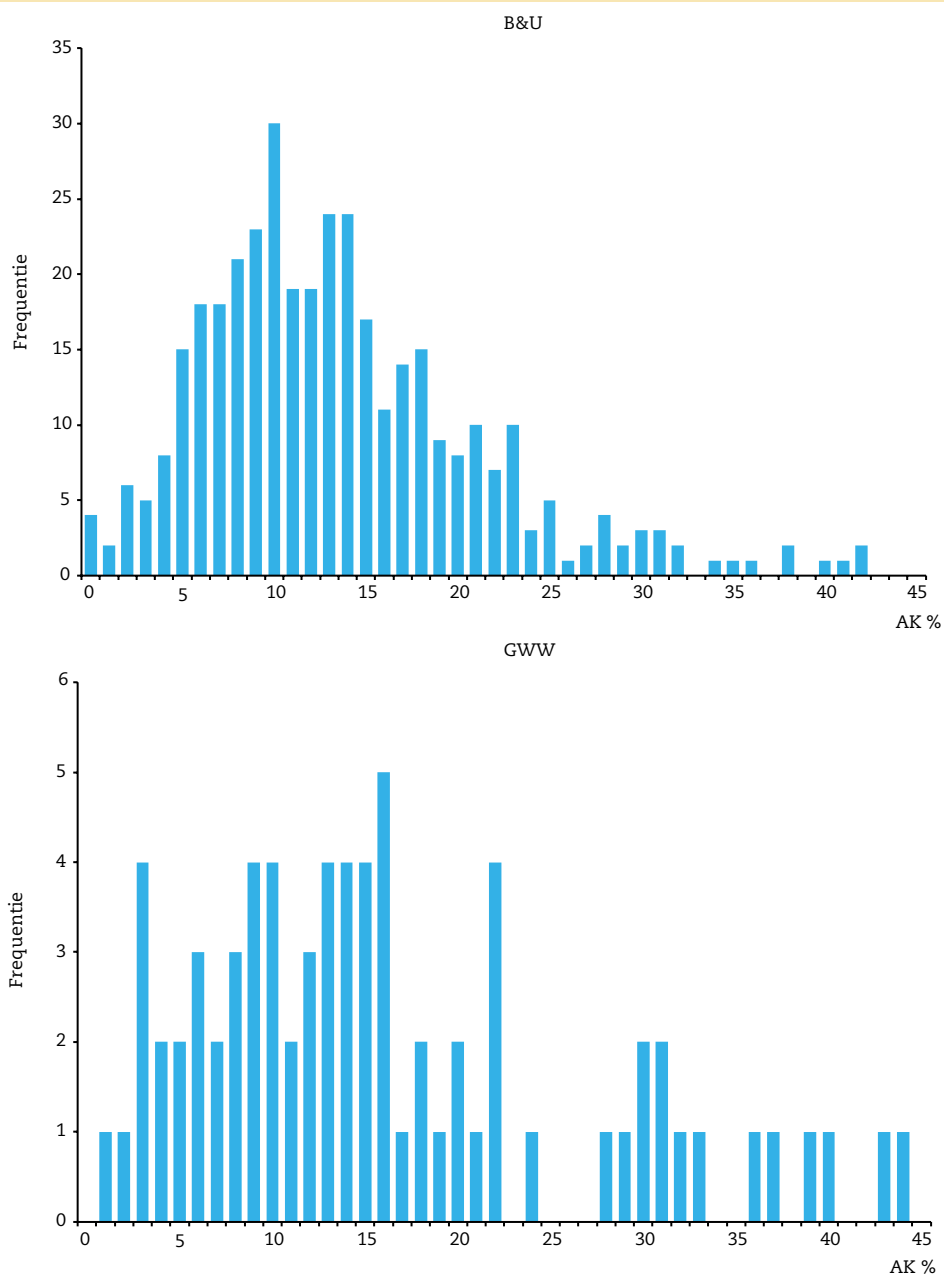
**Tabel B Procentuele verdeling van populatie en steekproef per grootteklasse in 2011-2013**

Grootteklasse in arbeidsjaren	Naar aantal bedrijven				Naar aantal arbeidsjaren			
	Populatie		Steekproef		Populatie		Steekproef	
	B&u	Gww	B&u	Gww	B&u	Gww	B&u	Gww
≤ 20	83	83	55	57	31	18	15	6
21 - 50	11	10	31	12	23	15	31	6
> 50	6	7	14	31	46	67	54	88
<b>Totaal</b>	<b>100</b>	<b>100</b>	<b>100</b>	<b>100</b>	<b>100</b>	<b>100</b>	<b>100</b>	<b>100</b>
Aantal	3.968	1.079	368	72	57.770	22.878	11.364	5.575

Bron: EIB

<sup>2</sup> Bhattacharyya, G.K. & Johnson, R.A. (1977) *Statistical concepts and methods* New York: Wiley Publishers.

**Figuur A** Frequentieverdeling van de algemene kosten in procenten van de directe kosten, per sector in 2011-2013



Bron: EIB



### **Salariskosten**

Salariskosten: bruto lonen en loonkosten (inclusief werkgeversdeel premies sociale lasten en pensioenpremies) van personeelsleden in loondienst, die niet direct en ook niet indirect (via een tarief) aan de werken kunnen worden toegerekend.

Wel meetellen: vakantietoeslag, tantièmes, 13e maand en bonussen.

Niet meetellen: kostenvergoedingen voor auto, telefoon e.d., managementfee, uitzendarbeid (zie overige algemene bedrijfskosten).

#### **1 Algemene leiding**

Salariskosten van directeur(en) en bedrijfsleider(s), in loondienst bij dit bedrijf (niet managementfee).

#### **2 Secretariaat en documentatie**

Salariskosten van leidinggevenden en medewerkers ten behoeve van secretariaatswerkzaamheden, documentatie en beheer, in loondienst bij dit bedrijf.

#### **3 Acquisitie, marketing en public relations**

Salariskosten van leidinggevenden en medewerkers ten behoeve van acquisitiewerkzaamheden, marketing en public relations, in loondienst bij dit bedrijf.

#### **4 Administratie, financieel beheer en verslaglegging**

Salariskosten van leidinggevenden en medewerkers ten behoeve van de bedrijfsadministratie: loon- en salarisadministratie, debiteuren- en crediteurenadministratie en financiële verslaggeving, in loondienst bij dit bedrijf.

#### **5 Personeelszaken**

Salariskosten van leidinggevenden en medewerkers in loondienst bij dit bedrijf ten behoeve van personeelsactiviteiten zoals: aantrekken van personeel, personeelsplanning, loopbaanbegeleiding.

#### **6 ICT-beheer**

Salariskosten van leidinggevenden en medewerkers ten behoeve van ICT-beheer, in loondienst bij dit bedrijf.

#### **7 Inkoop**

Salariskosten van leidinggevenden en medewerkers ten behoeve van de inkoop van materialen en diensten van derden (raamcontracten), in loondienst bij dit bedrijf.

#### **8 Calculatie**

Salariskosten van leidinggevenden en medewerkers ten behoeve van calculatiewerkzaamheden voor projecten waarvoor geen opdracht is verkregen, in loondienst bij dit bedrijf.

#### **9 Overige salariskosten die niet aan werken kunnen worden toegerekend**

Salariskosten van leidinggevenden en medewerkers ten behoeve van andere hiervoor niet genoemde werkzaamheden, waarvoor geldt dat deze niet direct noch via een tarief, aan de werken kunnen worden toegerekend; in loondienst bij dit bedrijf.

### **Afschrijvingen en huren van gebouwen en inventaris**

Afschrijvings- en huurkosten van productiemiddelen (vaste activa), die niet direct en ook niet indirect (via een tarief) aan de werken kunnen worden toegerekend.

- 1 Gebouwen**  
Afschrijvings- en huurkosten van bedrijfsgebonden onroerend goed (gebouwen en -terreinen).
- 2 Inventaris van gebouwen**  
Afschrijvings- en huurkosten van inventaris van bedrijfsgebonden onroerend goed (technische installaties).
- 3 Kantoorinventaris**  
Afschrijvings- en huurkosten van kantoorinrichting.
- 4 Leasekosten vervoermiddelen**  
Afschrijvings- en leasekosten van vervoermiddelen voor zover niet toerekenbaar aan de werken.
- 5 ICT-apparatuur**  
Afschrijvings- en huurkosten van computers, printers en telecomapparatuur.
- 6 Software, licenties**  
Afschrijvings- en huurkosten van software, applicatieprogramma's en licenties.
- 7 Overige afschrijvings- en huurkosten die niet aan de werken kunnen worden toegerekend**  
Afschrijvings- en huurkosten van overige hiervoor niet genoemde vaste productiemiddelen, waarvoor geldt dat deze niet direct noch via een tarief, aan de werken kunnen worden toegerekend.

#### **Overige algemene bedrijfskosten**

Alle overige bedrijfskosten, niet zijnde arbeidskosten van personeel in loondienst en afschrijvings- en huurkosten van productiemiddelen, die niet direct en ook niet indirect (via een tarief) aan de werken kunnen worden toegerekend.

- 1 Kostenvergoedingen voor personeel**  
Overige kosten (geen lonen en salarissen), die niet direct en ook niet indirect (via een tarief) aan de werken kunnen worden toegerekend, en die voortvloeien uit activiteiten ten behoeve van personeel in loondienst. Bijvoorbeeld: kosten van opleidingen, cursussen, jubilea, reis- en verblijfkosten, kostenvergoedingen voor telefoon, auto.
- 2 Managementfee**  
De vergoeding voor management, voor zover niet in loondienst bij dit bedrijf.
- 3 Uitzendarbeid niet van bouwvakmedewerkers**  
Kosten van ingeleende arbeidskrachten ten behoeve van kantoorwerkzaamheden: telefoondienst, secretariaat, administratie, kantine, e.d.
- 4 Huisvestingskosten**  
Overige kosten met betrekking tot bedrijfsgebonden onroerend goed, voor zover geen afschrijvingen en huur. Bijvoorbeeld: exploitatiekosten als gas, energie en water, verzekeringspremies, belastingen (OZB, water- en hoogheemraadschap, afvalstoffenscheiding), schoonmaakdiensten en onderhoud.
- 5 Advieskosten**  
Kosten van ingehuurde diensten van accountants, administratieve dienstverleners, notarissen, organisatieadviseurs, juridische en fiscale adviseurs en overige adviseurs, voor zover niet betrekking hebbend op een enkel project.
- 6 Acquisitie en reclamekosten**  
Overige kosten met betrekking tot acquisitieactiviteiten, die niet direct en ook niet indirect (via een tarief) aan de werken kunnen worden toegerekend. Bijvoorbeeld: advertentiekosten, kosten van sponsoring, representatiekosten, donaties, drukkosten van wervings- en reclamemateriaal, folders, kosten van relatiegeschenken.

**7 Kantoorkosten**

Kosten van verbruik van kantoorbenodigdheden, kosten van drukwerk, porti, telecom, internet, onderhoud inventaris, e.d.

**8 Autokosten (geen afschrijving of huur)**

Overige kosten met betrekking tot vervoermiddelen, voor zover geen afschrijvingen en lease, die niet direct en ook niet indirect (via een tarief) aan de werken kunnen worden toegerekend. Bijvoorbeeld: kosten van brandstof, onderhoud, schadeherstel, verzekering en belastingen.

**9 ICT-diensten**

Kosten van ingehuurde diensten voor systeembeheer en onderhoud van dataverwerkings-systemen.

**10 Overige kosten die niet aan werken kunnen worden toegerekend**

Overige algemene bedrijfskosten, hiervoor niet genoemd, zoals: kosten van KAM-activiteiten, abonnementskosten vakbladen, contributies, kosten van certificering, premie aansprakelijkheidsverzekering.



---

## EIB-publicaties

---

### 2010

Verwachtingen bouwproductie en werkgelegenheid 2010

Algemene kosten in het bouwbedrijf 2006-2008

Bedrijfseconomische kencijfers b&u-bedrijven 2008

Bedrijfseconomische kencijfers gww-bedrijven 2008

Trends en ontwikkelingen in de afbouwbranche 2010-2015

Zzp'ers in de bouw

De arbeidsmarkt in de bitumineuze en kunststofdakbedekkingsbranche

Kantorenleegstand - probleemanalyse en oplossingsrichtingen ([www.eib.nl](http://www.eib.nl))

Ondergrondse netwerken en grondwaterbeheer

Monitor arbeidsongevallen in de bouw 2009 (ARBOUW)

Ziekteverzuim in de bouw 2009

Beleidsvarianten beperking hypotheekrenteaftrek en liberalisatie huursector ([www.eib.nl](http://www.eib.nl))

Nacht- en weekendwerk in het wegonderhoud

Bouw in beeld 2009

De bouwmarkt 2010-2015

Bedrijfseconomische kencijfers gespecialiseerde bedrijven 2007-2008

Strategie en crisis

Vrouwen in technische functies

Marktstudie AFNL 2011-2012

Infrastructuurmonitor - MIRT 2011

Kantorenleegstand - analyse van de marktwerking ([www.eib.nl](http://www.eib.nl))

### 2011

Verwachtingen bouwproductie en werkgelegenheid 2011

Algemene kosten in het bouwbedrijf 2007-2009

Openbare aanbestedingen in de gww

Bedrijfseconomische kencijfers gww-bedrijven 2009



Bedrijfseconomische kencijfers b&u-bedrijven 2009

Succesvol binnenstedelijk bouwen

De winst van innoveren ([www.eib.nl](http://www.eib.nl))

Algemene BouwplaatsKosten (ABK) van B&U-projecten 2010 (RRBOUW)

Productiviteit en strategie ([www.eib.nl](http://www.eib.nl))

Bouwconcerns in beeld 2009-2010

Trends en ontwikkelingen in de afbouwbranche 2011-2016

Restauratie en onderhoud van monumenten - marktverkenning tot 2015

Aanbestedingsgedrag opdrachtgevers ([www.eib.nl](http://www.eib.nl))

Actuele situatie in de bouw - overzicht ten behoeve van de nieuwe woonvisie ([www.eib.nl](http://www.eib.nl))

Dynamiek op de woningmarkt

De civiele betonbouw tot 2016 - ontwikkelingen op de markt en in de rolverdeling in het bouwproces ([www.eib.nl](http://www.eib.nl))

Monumenten en corporaties - monumentenbezit en -beleid van corporaties ([www.eib.nl](http://www.eib.nl))

Ziekteverzuim in de bouw 2010 ([www.eib.nl](http://www.eib.nl))

Maatschappelijke woonagenda - van programmeren naar stimuleren

Monitor arbeidsongevallen in de bouw 2010 (ARBOUW)

Kantorenmonitor - analyse van vraag en aanbod ([www.eib.nl](http://www.eib.nl))

MKBA Herstructurering Eemsdelta

Bedrijfseconomische kencijfers - b&u- en gww-bedrijven 2010 ([www.eib.nl](http://www.eib.nl))

Kosten en baten van de bouw bbl-opleiding ([www.eib.nl](http://www.eib.nl))

Overheid en markt; nieuw evenwicht in aanbesteden ([www.eib.nl](http://www.eib.nl))

Dienstverlening van medeoverheden - quick scan onder architectenbureaus ([www.eib.nl](http://www.eib.nl))

Infrastructuurmonitor - MIRT 2012 ([www.eib.nl](http://www.eib.nl))

Algemene kosten in het bouwbedrijf 2008-2010 ([www.eib.nl](http://www.eib.nl))

Kostenmodel omgevingsrecht ([www.eib.nl](http://www.eib.nl))

Bouwen voor kwaliteit ([www.eib.nl](http://www.eib.nl))

**2012**

Evaluatie stimuleringspakket woningbouw ([www.eib.nl](http://www.eib.nl))

Verwachtingen bouwproductie en werkgelegenheid 2012

Situatie op de Nederlandse hypotheekmarkt

Arbeid en scholing in de restauratiesector

Trends en ontwikkelingen in de wegenbouw tot 2017 ([www.eib.nl](http://www.eib.nl))

Trends en ontwikkelingen in de afbouwbranche 2012-2017

Bouwconcerns in beeld 2010-2011

Effecten van bezuinigingen in de infrastructuur ([www.eib.nl](http://www.eib.nl))

Annuïtaire beperking hypotheekrenteaftrek ([www.eib.nl](http://www.eib.nl))

Vitaliteit: van feit tot beleid ([www.eib.nl](http://www.eib.nl))

Ziekteverzuim in de bouw 2011 ([www.eib.nl](http://www.eib.nl))

Landelijke samenvatting kantorenmonitor ([www.eib.nl](http://www.eib.nl))

Stedelijke ontwikkeling en infrastructuur ([www.eib.nl](http://www.eib.nl))

Monitor arbeidsongevallen in de bouw 2011 (ARBOUW)

Aanbestedingsgedrag opdrachtgevers ([www.eib.nl](http://www.eib.nl))

Gemeentefinanciën, voorzieningen en ruimtelijke investeringen in krimpgebieden ([www.eib.nl](http://www.eib.nl))

Kantorenmarkt Noord Nederland ([www.eib.nl](http://www.eib.nl))

Kantorenmarkt Oost Nederland ([www.eib.nl](http://www.eib.nl))

Kantorenmarkt provincie Utrecht ([www.eib.nl](http://www.eib.nl))

Kantorenmarkt Noord-Holland en Flevoland ([www.eib.nl](http://www.eib.nl))

Kantorenmarkt Zuid-Holland ([www.eib.nl](http://www.eib.nl))

Kantorenmarkt Zeeland ([www.eib.nl](http://www.eib.nl))

Kantorenmarkt Noord-Brabant ([www.eib.nl](http://www.eib.nl))

Kantorenmarkt Limburg ([www.eib.nl](http://www.eib.nl))

Verkiezingsprogramma's - gevolgen voor de woningmarkt en de bouwproductie ([www.eib.nl](http://www.eib.nl))

Bouwen voor de zorg ([www.eib.nl](http://www.eib.nl))

De bouw in 2020 ([www.eib.nl](http://www.eib.nl))

Inventarisatie projecten Noord-Holland Noord 2013 ([www.eib.nl](http://www.eib.nl))

Bouwschoolverlaters ([www.eib.nl](http://www.eib.nl))

Perspectief voor de funderingsbranche ([www.eib.nl](http://www.eib.nl))

Bouw in beeld 2011-2012

Regeerakkoord en woningcorporaties ([www.eib.nl](http://www.eib.nl))

Infrastructuurmonitor - MIRT 2013 ([www.eib.nl](http://www.eib.nl))

Algemene kosten in het bouwbedrijf 2009-2011 ([www.eib.nl](http://www.eib.nl))

Bedrijfseconomische kencijfers - b&u- en gww-bedrijven 2011 ([www.eib.nl](http://www.eib.nl))

Marktstudie AFNL 2012-2017

## 2013

Verwachtingen bouwproductie en werkgelegenheid 2013

Verhuurderheffing en huurmaatregelen in krimpregio's ([www.eib.nl](http://www.eib.nl))

Bouwconcerns in beeld 2011-2012

Woonakkoord - effecten op bouwproductie en werkgelegenheid ([www.eib.nl](http://www.eib.nl))

Trends en ontwikkelingen in de afbouwbranche 2013-2018

Investeringsfaciliteit en verhuurderheffing ([www.eib.nl](http://www.eib.nl))

De Stroomversnelling ([www.eib.nl](http://www.eib.nl))

Verkenning woningbouwprogrammering Regio Amersfoort ([www.eib.nl](http://www.eib.nl))

De feiten rond aanbesteden ([www.eib.nl](http://www.eib.nl))

Monitor arbeidsongevallen in de bouw 2012 (ARBOUW)

Bouwen voor het onderwijs

Regionale kantorenmarkten Metropoolregio Rotterdam en Den Haag ([www.eib.nl](http://www.eib.nl))

SER Energieakkoord ([www.eib.nl](http://www.eib.nl))

Duurzame inzetbaarheid van arbeid

Bouw in beeld 2012-2013

Restauratie en onderhoud van monumenten

Waterbouw en waterschappen tot 2020

MKBA Zeeuws-Vlaanderen

Infrastructuurmonitor - MIRT 2014 ([www.eib.nl](http://www.eib.nl))

EMVI, tenzij..... ([www.eib.nl](http://www.eib.nl))

Verkenning woningbouwprogrammering regio Arnhem-Nijmegen ([www.eib.nl](http://www.eib.nl))

Kostenverschil binnenstedelijk bouwen en bouwen op uitleglocaties in Noord-Holland ([www.eib.nl](http://www.eib.nl))

Algemene kosten in het bouwbedrijf 2010-2012 ([www.eib.nl](http://www.eib.nl))

Bedrijfseconomische kencijfers b&u- en gww-bedrijven 2012 ([www.eib.nl](http://www.eib.nl))

## 2014

Verwachtingen bouwproductie en werkgelegenheid 2014

Bouwconcerns in beeld 2012-2013 ([www.eib.nl](http://www.eib.nl))

Eindgebruiker en opdrachtgever in de bouw: lessen uit het buitenland ([www.eib.nl](http://www.eib.nl))

Toekomstperspectieven sloopsector ([www.eib.nl](http://www.eib.nl))

Scenariostudie Overijssel ([www.eib.nl](http://www.eib.nl))

Verkenning woningbouwprogrammering Regio Amersfoort ([www.eib.nl](http://www.eib.nl))

Startersregeling Regio Amersfoort ([www.eib.nl](http://www.eib.nl))

Succesfactoren opdrachtgeverschap ([www.eib.nl](http://www.eib.nl))

Ziekteverzuim in de bouw 2013 ([www.eib.nl](http://www.eib.nl))

Gebruik en effecten van de Starterslening ([www.eib.nl](http://www.eib.nl))

Transactiekosten aanbesteden ([www.eib.nl](http://www.eib.nl))

Bouw in Beeld 2013-2014 ([www.eib.nl](http://www.eib.nl))

Regionale afstemming van werklocaties in Noord-Brabant ([www.eib.nl](http://www.eib.nl))

Infrastructuurmonitor - MIRT 2015 ([www.eib.nl](http://www.eib.nl))

Monitor arbeidsongevallen in de bouw (Arbouw)

## 2015

Verwachtingen bouwproductie en werkgelegenheid 2015

Grondmarkt in crisistijd ([www.eib.nl](http://www.eib.nl))

Van de grond af aan ([www.eib.nl](http://www.eib.nl))



**Economisch Instituut voor de Bouw**

Koninginneweg 20  
1075 CX Amsterdam

t (020) 205 16 00

[eib@eib.nl](mailto:eib@eib.nl)  
[www.eib.nl](http://www.eib.nl)

Desktop publishing: Margo Wakidjan-Nijbroek, EIB



**eib**

Economisch Instituut  
voor de Bouw

Koninginneweg 20  
1075 CX Amsterdam

t (020) 205 16 00

[eib@eib.nl](mailto:eib@eib.nl)  
[www.eib.nl](http://www.eib.nl)